



# REGAL REIT 富豪產業信託

富豪產業信託  
(根據香港法例第571章證券及期貨條例第104條獲認可之香港集體投資計劃)  
(股份代號：1881)

## 2022

環境、社會及管治報告



管理人



富豪資產管理有限公司  
Regal Portfolio  
Management Limited

# 目錄

## 關於本報告

- 匯報準則
- 匯報原則
- 匯報範圍及界限
- 報告期間
- 閱覽報告及意見反饋
- 董事會批准

2

## 關於富豪產業信託

- 物業組合
- 組織及架構
- 酒店管理人

3

## 我們的ESG方針

- 董事會就ESG事宜的聲明
- 我們的ESG策略
- 企業管治
- 可持續發展管治
- 持份者參與
- 重要性評估

6

## 環境責任

- 環境管理
- EarthCheck及成就
- 環境目標
- 我們對氣候變化的回應
- 能源效益及排放
- 水資源管理
- 減少及循環再用廢棄物

12

## 社會責任

21

## 經濟責任

22

- 關懷客人
- 供應鏈管理
- 商業道德

## 附錄一 — 獎項、認可、資格及會員資格

25

## 附錄二 — 表現總覽

### 環境責任表現

28

## 附錄三 — 香港聯合交易所有限公司

### 《環境、社會及管治報告指引》索引

30



## 關於本報告

### 匯報準則

本報告已根據香港聯合交易所有限公司證券上市規則(「上市規則」)附錄二十七之環境、社會及管治報告指引(「ESG 報告指引」)編製。

### 匯報原則

本報告已遵從 ESG 報告指引所概述的四個基本匯報原則編製，以確保有意義的溝通及達致知情決定。詳情如下：

- **重要性：**透過持份者的參與及進行重要性評估識別對富豪產業信託(「富豪產業信託」)及我們的持份者而言屬重大的環境、社會及管治(「ESG」)事宜。14 項重大的 ESG 事宜已被識別出，並用以組成本報告之重點。
- **量化：**為評估環境及社會責任措施的效益，收集及審閱環境及社會責任數據。
- **平衡：**於本報告中清晰及持平地披露所有成就及改進計劃，以不偏不倚地呈列富豪產業信託的 ESG 表現。
- **一致性：**採納一致的匯報方法，以有效呈列同比表現比較。倘編製方式及匯報範圍有任何改變，我們會於附註闡釋以供持份者參考。

### 匯報範圍及界限

此乃由富豪資產管理有限公司(「產業信託管理人」)所編製富豪產業信託的第七份年度獨立 ESG 報告。本報告涵蓋對由富豪產業信託持有及由富豪酒店國際有限公司(「酒店管理人」)管理的酒店物業而言屬重大的 ESG 事宜之可持續性表現。

### 報告期間

除另有指明外，本報告涵蓋於二零二二年一月一日至二零二二年十二月三十一日期間香港酒店物業的重大 ESG 事宜進展和表現摘要。

### 閱覽報告及意見反饋

本報告的電子版本亦可於富豪產業信託網站 [www.regalreit.com/annualrpt.html](http://www.regalreit.com/annualrpt.html) 下載閱覽。如閣下對本報告有任何疑問或希望就富豪產業信託的 ESG 表現發表意見，請將相關查詢或意見電郵至 [info@RegalREIT.com](mailto:info@RegalREIT.com)。

### 董事會批准

本報告已於二零二三年四月十四日獲產業信託管理人的董事會(「董事會」)審閱及批准。



## 關於富豪產業信託

富豪產業信託為根據香港法例以基金單位信託形式成立之集體投資計劃。自二零零七年於香港聯合交易所有限公司主板上市以來，富豪產業信託為市場集中於香港之唯一上市酒店房地產投資信託基金（「房地產投資信託基金」）。

### 物業組合

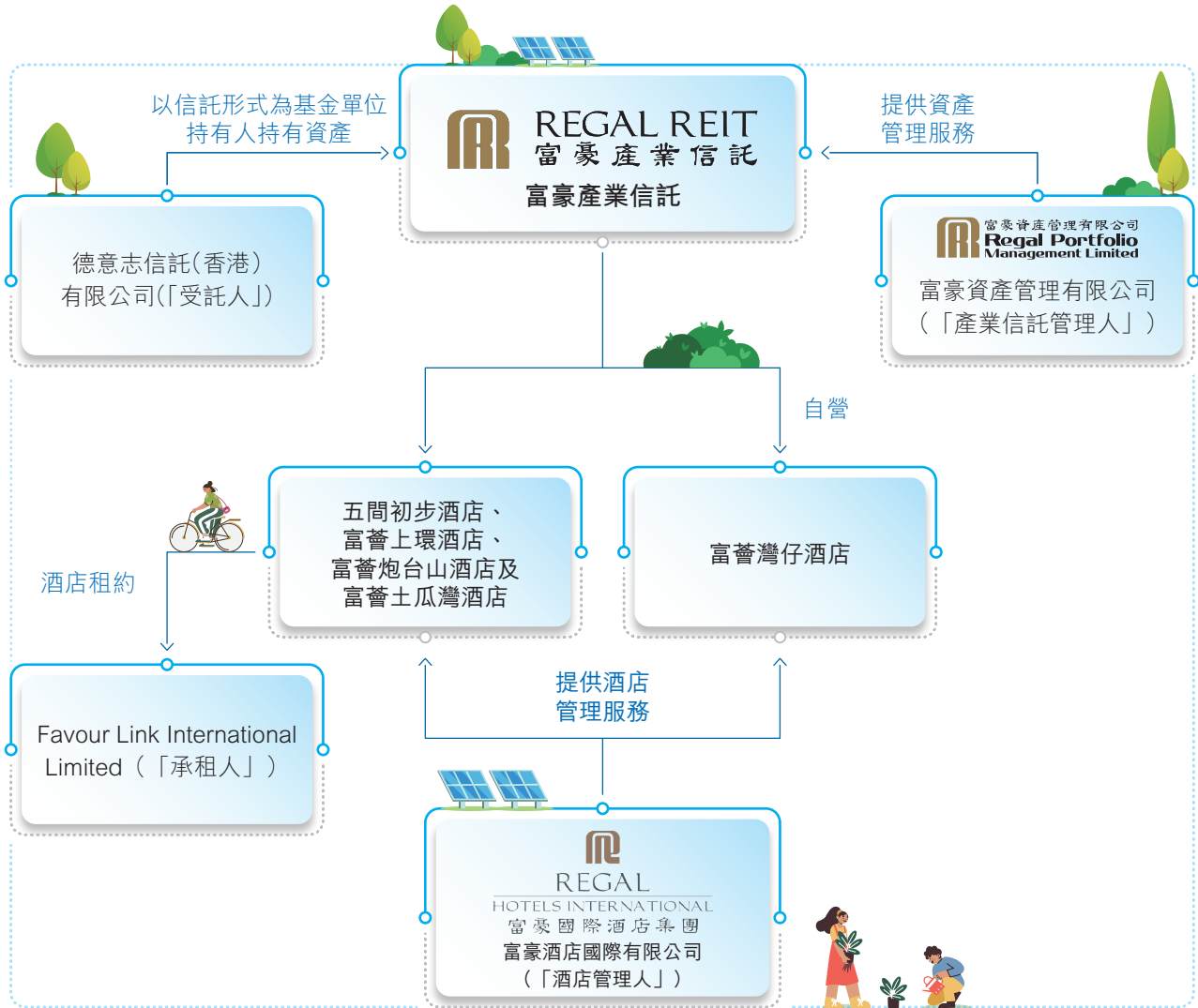
於二零二二年十二月三十一日，富豪產業信託持有九個酒店物業，策略性分佈於香港不同區域。富豪產業信託的酒店組合共有 4,918 間客房及套房，提供全面的酒店服務。多元化的組合包含兩種酒店類別，分別為提供包括餐飲食肆及其他設施等廣泛服務的全方位服務酒店以及設計現代化且配備先進科技設施的精選服務酒店，以迎合本地及外地的商務旅客及追求休閒客人的不同需求。

我們旗下酒店物業名稱及位置於下圖顯示：





### 組織及架構





富豪產業信託乃由產業信託管理人管理，且不會直接僱用任何員工。富豪產業信託的相關物業公司委託酒店管理人管理酒店物業的日常營運。除富薈灣仔酒店(為無租賃的業主自營物業)外，富豪產業信託物業組合項下的全部酒店均根據長期租賃協議出租予承租人(為Regal Hotels International Holdings Limited富豪酒店國際控股有限公司(「富豪」，連同其附屬公司統稱為「富豪集團」)之全資擁有附屬公司)。

同時，酒店管理人(為富豪全資擁有附屬公司)透過長期酒店管理協議為全部酒店物業提供管理服務。

產業信託管理人亦為富豪的全資擁有附屬公司，並獲香港證券及期貨事務監察委員會(「證監會」)發牌為富豪產業信託的物業組合進行資產管理之受規管活動。產業信託管理人監督及指導承租人及酒店管理人就經營五間初步酒店<sup>1</sup>及四間富薈酒店之表現。透過酒店管理人，富豪產業信託的物業組合符合有關遵守相關規例及指引的高水平準則，包括環境、僱傭、採購及反貪污等方面，以維持可持續營商環境。

富豪產業信託的受託人為德意志銀行的全資擁有附屬公司德意志信託(香港)有限公司(「受託人」)。受託人負責以信託形式為富豪產業信託的基金單位持有人(「基金單位持有人」)的利益而持有富豪產業信託的資產，並監督產業信託管理人的活動是否符合所有監管規定。

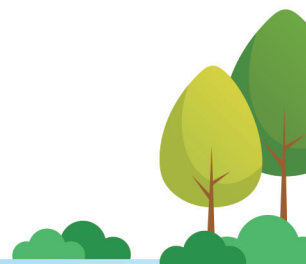
## 酒店管理人

酒店管理人獲委聘負責全部五間初步酒店<sup>1</sup>及四間富薈酒店的日常業務運作。酒店管理人分別以「富豪」及「富薈酒店」品牌經營、管理及推廣富豪產業信託的酒店物業。

酒店管理人與產業信託管理人合作，採納酒店業內可持續發展常規，並於酒店營運中推行各項可持續發展計劃，務求為客人提供優質服務同時，在長遠而言尋求提高酒店資產價值。

---

<sup>1</sup> 分別為富豪機場酒店、富豪香港酒店、富豪九龍酒店、富豪東方酒店及麗豪酒店。





## 我們的 ESG 方針

### 董事會就 ESG 事宜的聲明

產業信託管理人之董事會負責監督富豪產業信託的 ESG 事宜。除審查 ESG 事宜之識別、評估及管理外，產業信託管理人有責任就富豪產業信託的 ESG 理念、方針、策略及政策的發展提出指引。董事會亦負責檢討及監督 ESG 相關目標和指標的達成進度。董事會會審閱 ESG 報告，以確保持平地披露富豪產業信託的 ESG 表現並遵守所有適用的上市規則。

產業信託管理人得悉氣候變化正對酒店業務構成嚴重威脅。根據證監會日期為二零二一年八月二十日的《致持牌法團的通函－基金經理對氣候相關風險的管理及披露》（「證監會通函」），在產業信託管理人的管理團隊協助下，指定董事會定期監督氣候相關風險及審閱氣候相關目標及管理政策。

產業信託管理人與酒店管理人合作，以識別和評估 ESG 事宜及其對富豪產業信託和其持份者的重要性，並排列優先次序。於維持監管對富豪產業信託而言屬重大的 ESG 事宜同時，產業信託管理人委託酒店管理人制定及執行 ESG 倡議及措施以處理重大 ESG 事宜。有關持份者參與過程和重要性分析結果的詳情，參閱本報告內「持份者參與」一節。



## 我們的ESG策略

富豪產業信託致力以可持續發展及負責任的方式營運，並為基金單位持有人帶來可穩定及持續的增長。根據現行營運框架，酒店管理人已獲委任管理由富豪產業信託持有的酒店的日常營運。

酒店管理人秉持其作為堅定承諾促進可持續發展的國際公認酒店集團的角色。於過往多年來酒店管理人貫徹實行可持續發展計劃及針對環境、社會及經濟表現的措施，努力不懈，不斷追求進步。

### 環境責任計劃

- 減少碳排放
- 節省能耗
- 加強節約能源及用水
- 實行廢棄物管理計劃及常規
- 實踐5-R原則(減少廢棄物(Reduce)、物盡其用(Reuse)、循環再用(Recycle)、替代使用(Replace)及拒絕使用(Reject))
- 探究使用可再生能源

### 社會責任計劃

- 聘用少數族裔人士及肢體殘疾人士
- 支持社區的健康、醫療及掃盲計劃
- 加強青少年發展

### 經濟責任計劃

- 盡最大努力獲取收入及降低成本
- 為投資者及基金單位持有人帶來最大利潤
- 創造本地就業
- 僱員發展及實行平等就業機會
- 提供優質產品與服務
- 提高工作效率
- 善用科技及自動化技術
- 實現規模經濟及招攬本地合作夥伴







## 企業管治

富豪產業信託相信，高標準的企業管治乃可持續發展的基石。作為獲證監會認可的房地產投資信託基金，富豪產業信託受《房地產投資信託基金守則》及上市規則(如適用於富豪產業信託及其營運)規管。此外，產業信託管理人已採納針對所有香港房地產投資信託基金的慣例要求之綜合循規手冊，當中載有適用於富豪產業信託的業務及營運的主要過程、制度、政策與程序的指引。循規手冊亦載有企業管治框架，且對富豪產業信託業務的管理及營運至關重要。

富豪產業信託為獲證監會認可的集體投資計劃，並由信託契約組成。受託人負責確保富豪產業信託的資產得以妥善保管，以保障其基金單位持有人的整體利益；並監督產業信託管理人的活動遵守監管規定。另一方面，產業信託管理人須確保富豪產業信託的資產已於所有營運及財務方面進行專業管理。受託人與產業信託管理人在職能上獨立於彼此。董事會已監督產業信託管理人的整體管治工作，並已設立框架，在內部監控及業務風險方面維持有效管理富豪產業信託。與此同時，為完善業務風險管理，可持續發展事項亦已考慮在內。

有關產業信託管理人的企業管治及董事會的更多資料，參閱富豪產業信託的二零二二年年報。

## 可持續發展管治

富豪產業信託於管理其投資組合時，會優先考慮可持續發展業務常規。在制定目標及指標的過程中，主要持份者對物業可持續發展表現的意見及反饋已獲高度重視及納入考慮。酒店管理人推行可持續發展計劃，以處理與富豪產業信託的酒店營運相關的环境、社會及經濟事宜。

為加強對富豪產業信託的物業組合下全部酒店的环境足印的管理，酒店管理人已制定環保政策，以就營運常規作出指引。酒店管理人會定期檢討及監控酒店的環保及社會表現，以評估相關可持續發展措施的有效性及了解可持續發展目標的達成進度。為展示對社會責任的承擔及貢獻社會，酒店管理人於報告年度內在酒店積極組織及推廣社區計劃，並支援由外界機構所進行的義工計劃。



## 持份者參與

為了解不同持份者組別的意見及需要，多個透明而固定的溝通渠道已建立。產業信託管理人及酒店管理人重視持份者的意見，並尋求確保能有效地收集他們的意見及反饋。各組別的主要溝通渠道呈列如下：

參與持份者組別	參與方式 <sup>2</sup>
<b>由產業信託管理人參與</b>	
基金單位持有人	<ul style="list-style-type: none"> <li>基金單位持有人大會</li> <li>年度及中期報告</li> <li>公佈及通函</li> <li>富豪產業信託的網站及電郵</li> </ul>
投資者	<ul style="list-style-type: none"> <li>分析員會議</li> <li>投資者會議</li> <li>年度及中期報告</li> <li>公佈及通函</li> <li>富豪產業信託的網站及電郵</li> </ul>
酒店管理人	<ul style="list-style-type: none"> <li>透過信件及電話會議表達關注</li> <li>與酒店管理人之高級管理層會面</li> <li>集體參與</li> </ul>
社區	<ul style="list-style-type: none"> <li>傳媒發佈會</li> <li>面談</li> </ul>
<b>由酒店管理人參與</b>	
酒店管理層	<ul style="list-style-type: none"> <li>定期會議</li> <li>持續參與</li> </ul>
酒店一般員工	<ul style="list-style-type: none"> <li>員工滿意度問卷調查</li> <li>定期會議</li> <li>迎新活動</li> <li>公告欄</li> <li>年度績效考核會議</li> <li>員工參與活動</li> </ul>
供應商／承包商	<ul style="list-style-type: none"> <li>實地評估訪問及會議</li> <li>定期會議</li> </ul>
社區	<ul style="list-style-type: none"> <li>傳媒發佈會</li> <li>面談</li> <li>志願活動</li> </ul>
酒店客人	<ul style="list-style-type: none"> <li>客人滿意度調查</li> <li>會員計劃，如925 Club</li> <li>網站和社交媒體</li> <li>與前線員工的日常溝通</li> <li>客戶回饋意見機制</li> <li>電話熱線</li> </ul>
同業協會	<ul style="list-style-type: none"> <li>行業論壇</li> </ul>

<sup>2</sup> 由於疫情及社交距離限制的關係，報告年度內大部分涉及實體聚會的活動已被暫停。



## 重要性評估

產業信託管理人負責審閱對其業務而言屬重大的 ESG 事宜。持份者參與所得的結果被用作為重要性評估的基礎。按照 ESG 報告指引所界定的原則以訂立重大議題的優先次序，步驟概述如下：



產業信託管理人已優先考慮以下 14 項被視為有關富豪產業信託的業務及營運屬重大的 ESG 事宜。該等事宜組成本報告的基準並將進行詳細討論。至於其他 ESG 事宜如僱員相關事項，由於富豪產業信託概無任何僱員，故並不被視為與富豪產業信託的業務及營運直接相關，因此本 ESG 報告並無涵蓋有關事項。





## 環境責任

富豪產業信託明白，保護環境對地球的生存至關重要，故產業信託管理人與酒店管理人合作，勇於承擔必要的責任，以減輕我們對環境的影響，以及為建設一個具復原能力的社區作出貢獻。產業信託管理人確保酒店管理人遵守《中華人民共和國環境保護法》以及國家和地區層面的其他環境保護法律，並於整個營運過程中嚴格執行節能、土地保護、節水、材料保護及環境保護法規和設計標準。一旦發現環境問題，我們會迅速應對，以減少負面影響。

於報告期間內，富豪產業信託的酒店已遵守所有與氣體和溫室氣體排放、能源效益、用水，以及產生任何有害和無害廢棄物相關的法律及規例<sup>3</sup>。

### 環境管理

富豪產業信託藉著在酒店營運中維持高度環境意識，竭力為各人營造一個恬靜愉悅的環境。為積極監測和管理對環境的影響，產業信託管理人與酒店管理人合作實施全面的環境管理方針。酒店管理人遵守環保政策，當中規定富豪集團的內部預期及減少對環境造成不利影響的指引。該等政策載列富豪集團的環保使命，包括合規、監察及匯報、員工的環保意識、改善措施及風險管理。為達致不斷提升環保表現，酒店管理人成立了「綠色委員會」，以定期監察酒店的表現及實行不同的環境管理措施。

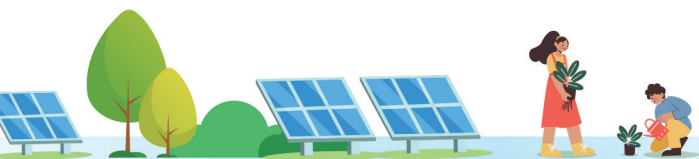
富豪產業信託已對酒店營運進行評估並識別出四個關鍵範疇，包括能源消耗、水資源消耗、廢棄物管理及氣候相關風險管理，以上均屬我們的優先考慮之環境管理方針。多項措施已實施，以確保酒店營運長遠能履行富豪集團的環保承諾，並實現政府機構所定下的環保目標。

### EarthCheck 及成就

就香港的酒店營運而言，酒店管理人已有系統，以進行多元化的可持續發展措施，從而減少資源耗用及加強廢棄物管理。產業信託管理人確保酒店管理人嚴格遵守全部相關環保法律及規例。為表明對環保的承諾，產業信託管理人致力令其對耗能及用水、碳排放及廢棄物管理等酒店環境表現方面的期望達致最佳行業常規。

<sup>3</sup> 對富豪產業信託而言可能屬重要的環保法律及規例包括香港法例第 311 章《空氣污染管制條例》、香港法例第 354 章《廢物處置條例》、香港法例第 358 章《水污染管制條例》及香港法例第 400 章《噪音管制條例》。





舉例而言，產業信託管理人與酒店管理人合作就管理環境事宜採納系統性方法，以及令富豪產業信託的酒店物業的環境表現符合全球領先、為旅遊及觀光業提供國際可持續發展基準評測及認證服務的機構 EarthCheck 認證標準。EarthCheck 標準與聯合國可持續發展目標 (UNSDGs)、政府間氣候變化專門委員會國家溫室氣體清單指南、國際標準化組織 (ISO)、全球報告倡議組織 (GRI) 等全球框架以及全球可持續旅遊委員會 (GSTC) 等行業慣例一致，用作審查酒店在酒店營運過程中於多項關鍵標準的環保及社會表現。為促使環境事宜的管理符合 EarthCheck 的酒店營運標準，酒店管理人已實施各種措施以識別出與酒店營運相關的重大環境問題。EarthCheck 保證富豪產業信託旗下酒店物業遵守相關法律以及持續改善我們的環境及社會表現，包括能源和用水、碳排放及廢棄物管理。EarthCheck 認證為衡量富豪產業信託的酒店表現的重要標準。酒店管理人亦已委聘環球旅遊諮詢集團進行獨立第三方核證，並採納了系統性及過程驅動方式，從而不斷改善 EarthCheck 會審查的所有標準的表現。

酒店管理人盡其所能地減少對環境影響及為經營所在的社區帶來最大的社會回報，務求符合 EarthCheck 的標準以提升評級。產業信託管理人與酒店管理人共同定下目標，希望於二零三三年及二零三八年分別為所有五間初步酒店取得 EarthCheck「白金」及「大師級」認證。為肯定我們對環保所付出的努力，富豪產業信託在香港的酒店獲得多個知名獎項及認證。

#### 年內獲得的 EarthCheck 認證列表：

酒店	獲得的獎項及認證
富豪機場酒店	EarthCheck 金徽認證
富豪香港酒店	EarthCheck 金徽認證
富豪九龍酒店	EarthCheck 金徽認證
富豪東方酒店	EarthCheck 金徽認證
麗豪酒店	EarthCheck 金徽認證
富薈灣仔酒店	EarthCheck 銀徽認證
富薈上環酒店	EarthCheck 銀徽認證
富薈炮台山酒店	EarthCheck 銀徽認證
富薈土瓜灣酒店(前稱富薈馬頭圍酒店)	EarthCheck 銀徽認證






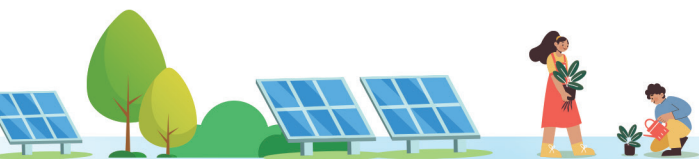
## 環境目標

考慮到酒店的歷史環境數據、當地政府的指引以及審閱內部監控的發現結果，已識別出關鍵的環境範疇和改進機會。於報告年度，產業信託管理人與酒店管理人共同建立了循序漸進的環境目標，旨在有效追蹤和監測酒店環境足跡。

酒店管理人負責密切關注目標的達成進展，並推動酒店持續改善環境表現。下文呈列的環境目標符合富豪集團規定所載的目標。產業信託管理人亦與酒店管理人共同制定實現短期、中期及長期目標的行動計劃，以緩解氣候變化所帶來的影響。

關鍵範疇	目標	詳情	酒店管理人呈報的狀況 
溫室氣體排放	長期	於二零五零年前達到碳中和	以二零一八年為基準年度，絕對溫室氣體排放量於二零二二年已成功降低32%
	中期	以二零一八年為基準年度，溫室氣體排放強度於二零三五年前降低15%	雖然絕對值下跌，但強度於二零二二年上升，我們將繼續監察下降的進展
能源效益	中期	五間初步酒店於二零三三年及二零三八年前分別獲得EarthCheck「白金」及「大師級」認證	五間初步酒店於二零二二年獲得「金徽」評級
		以二零一八年為基準年度，電力消耗強度於二零三五年前降低15%	於二零二二年能源效益有所提升，我們將繼續監察節能的進展
減少廢棄物	中期	於二零二八年前逐步減少使用一次性塑膠包裝及洗漱用品，並以可生物降解的材料取代	於二零二二年減少1,731公斤塑膠樽
	短期	以二零二三年為基準年度，廚餘產生量於二零二五年前減少25%	於二零二四年前將廚餘逐步減少5%，為制定其他措施奠定基礎





產業信託管理人將密切關注進度及推動環境表現持續改善。酒店管理人亦發起「愛地球」計劃，以支持綠色工作空間的概念。於此概念下，酒店管理人致力在各酒店營運層面充分考慮節能和減排、防止及控制污染、資源利用及生物多樣性保護等環境因素，並積極展開環保教育和宣傳，在工作場所和日常生活中提高環保意識。在滿足辦公需求的前提下，酒店管理人提倡使用環保物料，此可避免過多的空間和不同的配置，以節約成本和能源，從而實現低碳環保。酒店管理人繼續鼓勵不同部門，包括工程、財務、人力資源、市場推廣、營運、項目發展以及採購與銷售，將環境考慮因素引入其日常酒店營運之中，確保符合富豪集團界定的環境目標。

### 我們對氣候變化的回應

富豪產業信託意識到潛在的氣候相關風險對酒店營運的影響。因此，產業信託管理人積極與酒店管理人攜手執行全面的管理方法及行動計劃，以加強酒店組合對氣候變化的抵禦能力。

產業信託管理人已委聘第三方顧問，對酒店營運進行與氣候相關的風險分析。在物理風險方面，我們已識別出風暴、水浸及海平面上升為影響酒店業務運作的潛在物理風險。在已識別出的轉型風險中，政策及法律風險被視為對酒店營運之最重大的風險。隨著公佈《香港氣候行動藍圖 2050》後，預計政府將實施更嚴格的環境政策，以實現碳中和目標。產業信託管理人將定期檢討就富豪產業信託的物業組合已識別出的風險。

產業信託管理人明白管理氣候相關事宜並使其符合氣候相關目標可降低風險及提升酒店物業的長遠價值。因此，其將氣候變化考慮因素納入其投資策略、風險管理程序及組合管理程序內。董事會與產業信託管理人的管理團隊一同合作定期監督氣候相關風險及評估氣候相關目標及政策。

就富豪產業信託的組合內所有酒店物業而言，氣候相關風險管理方法的日常運作之責任已委託予酒店管理人執行。作為積極的擁有人，產業信託管理人會監督酒店管理人的表現及持續收到有關事宜的最新資訊。產業信託管理人不斷提供支持，將酒店物業設施升級為高能源效益型號以減少碳排放。於二零二二年，酒店管理人開始以LED照明取代非LED照明，並以天然氣驅動的設備取代柴油驅動的設備。酒店管理人亦鼓勵與專門承包商簽署基於表現的合約，在富豪產業信託的酒店實施節能計劃。年內，富豪機場酒店將其功能廳的所有螢光吊燈更換為LED吊燈。產業信託管理人亦會定期與酒店管理人的高級管理層進行溝通，以確保在其風險管理程序中考慮氣候相關風險，並持續不斷改善富豪產業信託酒店物業的氣候相關表現。酒店管理人的工程部門亦會對其工程人員進行培訓，使他們具備解決問題和處理緊急情況的能力。酒店物業已安裝新的設施以提高富豪產業信託之資產的適應能力。







富豪產業信託的酒店物業碳足跡<sup>4</sup>乃根據證監會通函項目 19 計算得出，並已計及全部範圍 1 及範圍 2 的排放量。

組合碳足跡 <sup>4</sup>	單位	二零二二年
範圍 1 及範圍 2 的總排放量	噸二氧化碳當量	30,246
酒店物業總值	港幣百萬元	23,553
以價值為基礎的酒店物業擁有權	%	100%
組合碳足跡	噸二氧化碳當量／港幣百萬元	1.28

展望未來，產業信託管理人將繼續進行氣候變化影響評估，以了解氣候相關風險對其投資策略、風險管理程序及投資組合管理過程的影響。此外，酒店管理人將實施緩解和適應措施，以應對當前和未來的氣候變化影響。產業信託管理人亦將參照氣候相關財務披露工作小組的建議，加強有關披露，並將繼續進行氣候變化評估，以了解氣候相關風險對其投資策略、風險管理程序及投資組合管理過程的影響，包括利用情景分析以顯示氣候變化對富豪產業信託的酒店營運的影響。

### 能源效益及排放

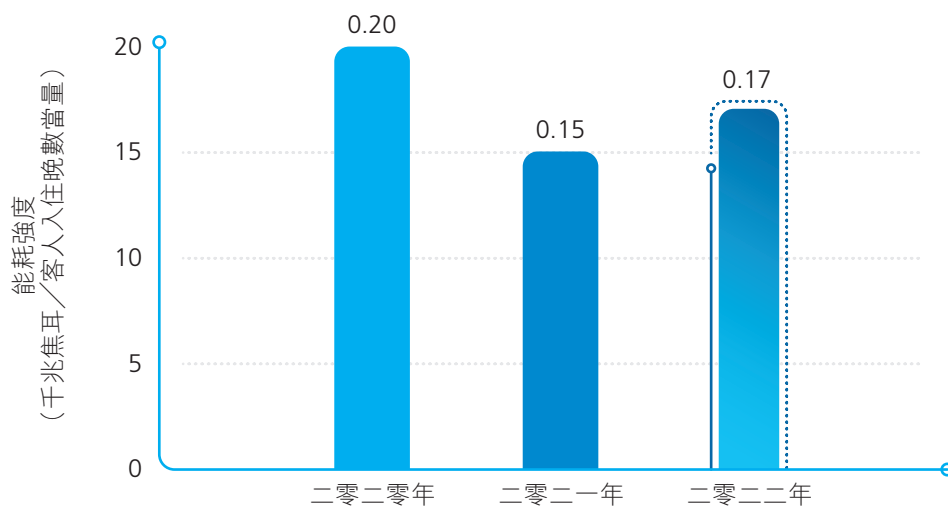
富豪產業信託認同減少碳排放乃全球氣候行動中的不可或缺部分，與能源使用的關係密不可分。作為負責任的投資者，產業信託管理人的目標是改善富豪產業信託的酒店的能源效益及減少碳排放，並將此承諾納入其投資策略。產業信託管理人與酒店管理人合作，展開有關運用能源管理系統的可行性研究。編製耗能數據以識別出關鍵的熱點和改善範疇，為於二零二零年前在所有富豪產業信託的酒店實行智能樓宇管理系統(iBMS)奠定基礎。現時，倘能源消耗超過規定範圍，酒店管理人會分析根本原因，並採取迅速的糾正措施，以確保能同時滿足營運需要及符合行業最佳常規。為認可我們努力維持高標準的能源管理方法，富豪機場酒店榮獲 ISO 50001 能源管理系統認證及 ISO 14064 溫室氣體量化與查證認證，成為香港首間達到該兩項國際標準的酒店。

為進一步統一能源管理準則，酒店管理人計劃於二零二五年及二零二八年分別對位於香港的五間初步酒店和四間富薈酒店進行碳審計。此外，酒店管理人將根據能源審計報告的建議在酒店逐步實行節能計劃。

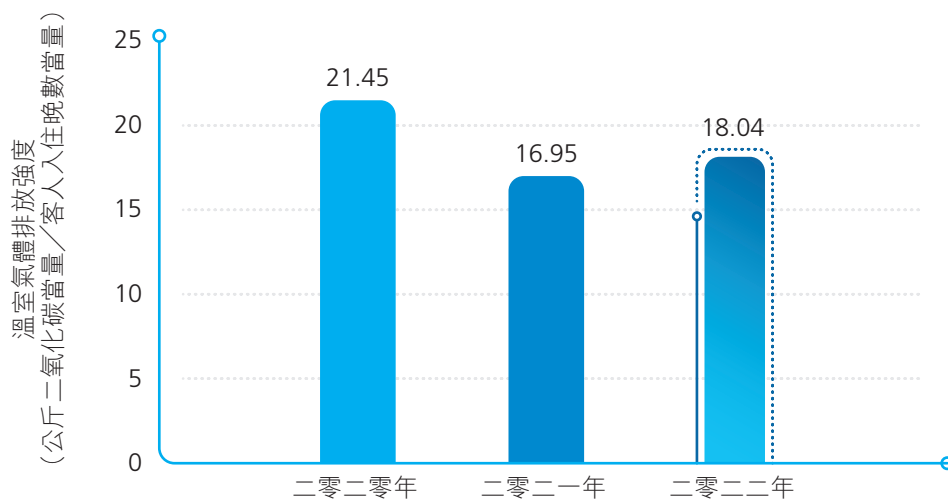
<sup>4</sup> 組合碳足跡代表經組合市值正常化的碳排放，經參考碳核算金融聯盟後以每百萬元投資的噸二氧化碳當量(CO<sub>2</sub>e)表示。



二零二零年至二零二二年能耗強度



二零二零年至二零二二年溫室氣體排放強度





酒店管理人承諾朝低碳未來發展，繼續完善能源管理、提高能源效益，並專注於通過工程解決方案以減少酒店營運的碳排放，以及令富豪產業信託的酒店轉型至使用可再生能源。為了實現碳中和目標及節能目標，酒店管理人正在富豪產業信託的酒店實施多項改善措施，包括：

### 設施升級

- 於二零二八年前將所有照明設備更換為更節能的LED照明設備，並配備動態和日光感應器

### 投入參與

- 發起「愛地球」計劃，以支持綠色工作空間的概念

### 能源管理

- 於二零二零年前實行智能樓宇管理系統(iBMS)

### 替代能源

- 進行有關於二零二五年前在指定的酒店安裝太陽能板之可行性研究

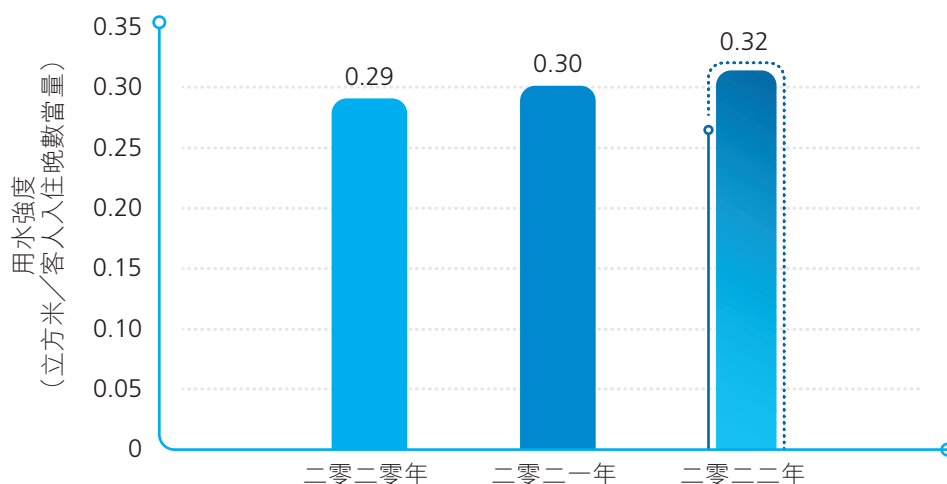
酒店管理人將繼續實施多項措施以提高富豪產業信託的酒店的能源績效，並且將密切關注能源效率和溫室氣體排放目標的進展。



## 水資源管理

水仍然是酒店業務營運期間的重要資源。在經濟上可行的情況下，酒店管理人積極探究及實行不同的措施，務求在酒店營運中節省更多水資源。

二零二零年至二零二二年用水強度



富豪產業信託的酒店營運多數使用自來水，在酒店的營運地點並無發現供水問題。然而，鑒於環境狀況日漸惡化，未來或會限制淡水的供應，故產業信託管理人與酒店管理人合作，藉著在酒店營運中提倡節水，力求減輕對自來水供應的潛在壓力。酒店管理人將繼續支持本地和地區提高節水意識的倡議以及提出涵蓋整個社區的解決方案。例如，在全部酒店設施之中，游泳池佔用水最多的部分。因此，酒店管理人藉著修繕計劃，重點減少游泳池的用水量。在富豪機場酒店及麗豪酒店，酒店管理人在鍋爐水箱採用石英砂過濾池水以減少補充池水的次數，並有助節省水資源，同時可改善池水水質。

在經濟上可行的情況下，酒店管理人將積極探究及實行水資源管理常規及節水措施，務求在酒店營運中改善表現，主動節省更多水資源。





## 減少及循環再用廢棄物

近年，鑒於廢棄物具有被回收和再加工的潛力，已被重新定義為一種寶貴的資源。因此，廢棄物成為酒店業最重大的環保關注事項之一。由於意識到廢棄物在環境責任中的重要性，產業信託管理人已經與酒店管理人共同定下提高酒店於減少廢棄物和轉化方面的目標。從耗用物料至廢棄物處理，酒店管理人與其僱員、客人及非牟利組織密切合作，務求重用及循環再用廢棄物。

廚餘及客房用品為酒店營運中最大的廢棄物來源，而紙張則為辦公室營運的最大的廢棄物來源。酒店營運不會產生大量有害廢棄物，惟清潔產品和其容器內的化學品、電器和廢棄照明裝置除外。為免水資源及土地因不當處理有害廢棄物而受到污染，酒店管理人制定了一套有關有害物料、廢棄物儲存和廢棄物處理的規定，為其員工提供有關正確程序及預防措施的指引。產業信託管理人尋求盡可能將廢棄物從堆填區及焚化設施中分流。為此，酒店管理人一直按5R原則實施的若干措施如下：

### 減少廢棄物 (Reduce)

- 提供可補充的水樽及設置供應水果片的水站，以減少耗用一次性膠樽
- 使用MICE應用程式，透過電子方式發送宣傳材料或資料，以減少因列印文件所耗用的紙張

### 物盡其用 (Reuse)

- 在辦公室利用紙張雙面打印

### 循環再用 (Recycle)

- 提供以循環再造物料製成的鉛筆代替原子筆
- 於酒店會議室加設回收箱
- 僱用於環保署註冊的化學廢物承包商，從富豪產業信託的酒店收集已燒壞螢光燈管／緊湊型燈泡／高強度氣體放電燈及空的油漆罐

### 替代使用 (Replace)

- 劃分指定文具專區，提供不同大小的紙張以減少浪費

### 拒絕使用 (Reject)

- 禁止使用有害的原子筆，採用無毒白板筆

於酒店營運進程期間，酒店管理人嚴格遵守內部廢物管理程序及適用的法律和法規，以確保廢棄物收集、分類和處置的過程以合適和負責任的方式進行，並同時盡可能增加回收物料的機會。



## 社會責任

富豪集團(產業信託管理人及富豪產業信託為其組成部分)重視企業社會責任，並視社會責任為其長期可持續發展計劃的支柱。酒店管理人獲委派負責監察富豪集團於履行其社會責任時的方針及努力。社會責任督導委員會已告成立，並由酒店管理人的首席營運官出任主席，且獲得所有部門主管支持。已識別出兩項社會責任重點：

- 青少年發展；及
- 提升健康。

酒店管理人致力融入地方文化及造福酒店物業的所在的社區，這被視為對富豪產業信託的業務成功至關重要。富豪產業信託的業務依賴當地所提供的資源、基建及市場。因此，酒店管理人力圖帶來正面而長遠的影響，從而為各方增添共享價值。為了在周邊地區培育出和諧與包容的社會，並表達對弱勢社群及長者的關注及支持，酒店管理人致力為社區的福祉作出貢獻。富豪集團於二零二二年社區投資的摘要如下：

- 合作的非牟利組織及其他機構數目：6
- 所組織的義工活動數目：15
- 員工貢獻的義務工作時數：292小時
- 捐贈及贊助的金額：約港幣9,500,000元(包括由產業信託管理人在多個慈善項目的捐款約港幣4,000,000元)

為成為對社會負責任的企業公民，在提供優質的住宿服務的同時，酒店管理人亦著重造福社會。酒店管理人致力透過積極參與不同社區計劃為所有人創造更好的社區及社會。在符合適用法律和法規的情況下，酒店管理人參與慈善活動，亦鼓勵僱員共襄善舉。





## 經濟責任

產業信託管理人承擔監察富豪產業信託的業務活動符合優良營運標準(如服務質素、供應鏈管理及商業道德)的責任。酒店管理人有責任監察酒店於兩個關鍵經濟範疇的成功：僱傭及客戶關係。

富豪集團致力成為關懷僱員的僱主，且深明僱員對企業發展的重要性。為招聘、栽培及挽留人才，酒店管理人已制定完善的僱傭規則，旨在給予具競爭力的薪酬及福利計劃，並提供合適的培訓計劃及員工措施。

酒店管理人按照富豪集團的核心價值，致力提供高質素的酒店服務，並透過眾多的溝通渠道及客戶忠誠計劃接觸客戶，以建立和保持與客人的良好關係。

為確保於營運程序中堅守高道德標準及維持有效的供應鏈，產業信託管理人與酒店管理人合作制定相關營運程序。預期供應鏈管理方法和策略可為價值鏈(總括包括酒店、其客人和社區)帶來積極影響。

### 關懷客人

產業信託管理人及酒店管理人相信，酒店訪客對可持續發展的期望和理解正在增長，亦不斷尋求提升我們的產品和服務質素。長遠而言，富豪產業信託的目標是通過酒店物業的資本增值以及隨著客戶對我們的產品和服務愈發接納而提高的營運價值，以創造基金單位持有人的價值。產業信託管理人與酒店管理人合作管理酒店，以客戶為酒店業務核心，將其住宿體驗與到訪城市的整體印象連結。酒店管理人亦一直在將最先進的科技融入酒店營運之中，希望透過簡化客人的旅程安排以創造革命性的酒店氛圍。通過不斷的改進，酒店管理人確保酒店的設計和功能設施持續改善，同時將會探究擴展我們的產品和服務的可能性，這將長遠建立品牌價值。

酒店管理人已制定「客人意見回覆標準」及回饋意見將分發予相關業務部門跟進，並於有需要時採取進一步的跟進行動。產業信託管理人與酒店管理人就回饋意見作出溝通，在急速變化的全球環境及酒店業下提升向客戶提供的服務質素。酒店管理人亦透過積極接觸與客人保持良好聯繫及提升品牌忠誠度。酒店管理人推出一系列獎賞計劃，旨在為旅遊常客及我們的忠實客戶度身訂造更完善的服務。

除接待服務質素之外，酒店客人的健康及安全亦是極為重視的一環。產業信託管理人及酒店管理人確保富豪產業信託的酒店營運遵守相關法律及法規。例如，不時實行健康和衛生措施，包括將餐桌分開、員工使用口罩及測量體溫。該等程序乃為了確保在富豪產業信託的酒店的客人可進入區域達到嚴格的清潔和安全要求而實施。自二零二一年十二月起，酒店管理人開始為入住富豪產業信託的香港檢疫酒店的客人免費提供夜間正念課程。酒店客人獲邀參加由註冊慈善團體寶狄慈善基金會的專業導師指導的Zoom正念課程。課程作為客人入住期間的額外健康福利，舒緩潛在的心理健康問題。



## 供應鏈管理

富豪集團的採購部全面負責採購管理。該部門運用一套完善的系統以監管供應商遵守適用法例、法規及準則的情況，以及按地區劃分的供應商數目。

除了管理龐大的酒店供應商網絡外，酒店管理人亦負責確保承包商和供應商遵守規定的標準和要求，包括富豪集團的反貪污及公平競爭規則及其綠色採購政策。採購過程目標是為整個供應鏈帶來正面的影響。我們在採購過程中鼓勵選擇環保及本地的項目，盡可能減少採購過程中對環境和社會可能產生的負面影響。例如，酒店管理人採購獲森林管理委員會或同等委員會認證的印刷及影印紙張、獲ISO 14001 認證的清潔用化學品，及替換由玉米澱粉可生物降解物料製成的塑膠外賣用品，並以可生物降解物料取代膠袋。

於報告期間，富豪產業信託的酒店選定的供應商已獲審核作為風險管理過程的一部分，以分析及監察可能的供應鏈風險。酒店管理人的負責部門亦按照其供應商年度評估表格評估供應商的產品質素、能否及時交付產品、已獲得的認證等。於疫情期間，酒店管理人已嚴謹地加強供應鏈控制，以確保各種產品的質素及安全。向酒店交付的貨物須出示14天行程碼，以增強所交付產品的可追溯性。透過提高供應鏈的透明度，此舉將有助確保向酒店客戶提供的產品及服務符合相關規例，同時維持道德的勞工及環境慣例。

一個龐大的供應商網絡及管理完善的採購系統對於酒店營運至關重要。產業信託管理人整體監察酒店管理人管理富豪產業信託所擁有酒店物業之供應鏈的表現。







## 商業道德

富豪集團秉持商業誠信及公平競爭之高標準，這樣做需要全體員工及業務合作夥伴必須持守同等價值觀。防止發生任何賄賂和貪污行為的政策及指引已納入酒店業務營運的標準營運程序。為此，供應鏈管理下所有供應商及員工須遵守載列於供應商／分銷商登記申請表格的供應商操守守則。作為與富豪集團合作前必需填寫的表格，該表格提供以適當方式管理貪污及賄賂事件的指引。富豪集團嚴格禁止員工與業務夥伴之間任何形式的送禮行為，因此舉影響合作夥伴關係的公平及誠信。任何員工於業務過程中向供應商要求或從供應商收受禮品（不論以金錢或任何其他方式），可能會面臨解僱。

富豪集團已制定與反貪污、利益衝突及公平競爭有關的內部準則、政策及監控措施。富豪集團所有僱員（包括產業信託管理人及酒店管理人僱用的僱員）已通過員工手冊和意識培訓等多個渠道清楚得悉必需的商業道德標準及行為準則，當中提供在日常營運中如何避免反競爭行為和防止貪污行為（如禮品和酬金）的明確指引。員工手冊中概述反貪污政策及監控措施，以加強員工對反貪污規定及標準的了解及認識，包括禁止不當付款、索取及／或收受利益，以及提供作為賄賂及貪污手段的好處、慈善捐款和贊助、娛樂及利益衝突。手冊亦提供主題情景的定義及描述，例如收受禮物和小費等，以幫助員工了解如何在日常營運中防止貪污。任何員工如被發現涉及貪污或賄賂，則將面對紀律處分或遭即時解僱。

富豪集團旨在通過消除其供應鏈內的任何反競爭行為和避免任何利益衝突以達致公平。於酒店業務營運過程中，所有業務合作夥伴和供應商須在酒店管理人的招標文件上作出反勾結確認的聲明。此外，酒店管理人的員工須披露與富豪集團以外的任何商業交易的任何關聯情況，否則可能面臨紀律處分或遭即時解僱。

於報告期間，富豪產業信託及產業信託管理人一直遵守香港法例第201章《防止賄賂條例》及香港法例第619章《競爭條例》。於報告期間概無針對富豪產業信託或產業信託管理人有關貪污行為的法律案件。



## 附錄一 — 獎項、認可、資格及會員資格

### 富豪酒店國際有限公司(酒店管理人)

獎項及認可	頒授機構
20年以上「商界展關懷」	香港社會服務聯會

### 富豪機場酒店

獎項及認可	頒授機構
MASTERCHEF推介餐廳2022 — 紅軒	亞洲餐飲廚藝協會
ISO 22000 : 2018 食品安全管理系統認證	SGS

### 富豪香港酒店

獎項及認可	頒授機構
HACCP 認證	SGS
ISO 22000 : 2018 食品安全管理系統認證	SGS
Trusted Cleanliness 徽章	TrustYou
15年以上「商界展關懷」	香港社會服務聯會
優質餐廳認證(10年以上)	香港旅遊發展局
— 御花園咖啡室	
— 富豪金殿	
— Alto 88	
MASTERCHEF推介餐廳2022 — 富豪金殿	亞洲餐飲廚藝協會
2022 Top Producing Hotel	Trip.com





### 富豪九龍酒店

獎項及認可	頒授機構
衛生抗疫措施認證	香港品質保證局
「商界展關懷」2021/2022	香港社會服務聯會
HACCP 認證	SGS
MASTERCHEF 推介餐廳 2022	亞洲餐飲廚藝協會
— 富豪軒	
— Mezzo	
2022 香港亞洲名廚精英薈比賽金獎及銀獎	亞洲名廚精英薈
— 富豪軒	
ISO 22000 : 2018 食品安全管理系統認證	SGS
Travellers' Choice Award	貓途鷹 (TripAdvisor)

### 富豪東方酒店

獎項及認可	頒授機構
清真認證 (2013-2022)	香港回教信託基金總會

### 麗豪酒店

獎項及認可	頒授機構
衛生抗疫措施認證	香港品質保證局
清真認證 (2022-2023)	香港回教信託基金總會
優質餐廳認證 (15 年以上)	香港旅遊發展局
— 意廊	
— 濠餐廳	
— 富豪坊	
MASTERCHEF 推介餐廳	亞洲餐飲廚藝協會
— 龍門客棧	
— 河夢	
2022 美團酒店年度人氣酒店獎	美團酒店
傑出優質商戶獎銀獎	香港旅遊發展局
— 濠餐廳	
ISO 22000 : 2018 食品安全管理系統認證	SGS

### 富薈上環酒店

獎項及認可	頒授機構
衛生抗疫措施認證	香港品質保證局
Traveller Review Award	Booking.com

### 富薈灣仔酒店

獎項及認可	頒授機構
衛生抗疫措施認證	香港品質保證局

### 資格

- **EarthCheck (金徽認證)**  
富豪機場酒店、富豪香港酒店、富豪九龍酒店、富豪東方酒店及麗豪酒店。
- **EarthCheck (銀徽認證)**  
富薈炮台山酒店、富薈上環酒店、富薈土瓜灣酒店及富薈灣仔酒店。
- **ISO 認證：**  
ISO 22000：富豪機場酒店、富豪香港酒店、富豪九龍酒店及麗豪酒店已獲此認證。

### 會員資格

酒店管理人自二零一二年起為環保促進會的香港環保採購約章會員，提倡綠色及本地採購。



## 附錄二 — 表現總覽

### 環境責任表現<sup>5</sup>

	單位	二零二一年 表現	二零二二年 表現 <sup>6</sup>
<b>氣體排放</b>			
氮氧化物 (NOx)	公斤	317.73 <sup>7</sup>	275.76
二氧化硫 (SOx)	公斤	6.56 <sup>7</sup>	6.98
懸浮粒子 (PM)	公斤	0.32	0.42
<b>溫室氣體排放</b>			
溫室氣體總排放量 <sup>8</sup>	噸二氧化碳當量	32,937	30,246
直接溫室氣體排放量(範圍1) <sup>9</sup>	噸二氧化碳當量	5,048	4,594
間接溫室氣體排放量(範圍2) <sup>10</sup>	噸二氧化碳當量	27,598	25,652
間接溫室氣體排放量(範圍3)	噸二氧化碳當量	291	— <sup>11</sup>
溫室氣體排放強度	公斤二氧化碳當量/ 客人入住晚數當量 <sup>12</sup>	16.95	18.04
<b>耗用能源</b>			
總耗用能源量	千兆焦耳	294,364	279,596
電力	千瓦時	202,934	197,338
煤氣	千兆焦耳	78,352	67,520
燃料	千兆焦耳	13,078	14,738
能耗強度	千兆焦耳/客人入住晚數當量 <sup>12</sup>	0.15	0.17
<b>用水</b>			
總用水量	立方米	580,188	531,684
用水強度	立方米/客人入住晚數當量 <sup>12</sup>	0.30	0.32

<sup>5</sup> 表現數據僅涵蓋二零二二年酒店業務，包括五間初步酒店(富豪機場酒店、富豪香港酒店、富豪九龍酒店、富豪東方酒店及麗豪酒店)及四間富薈酒店(富薈炮台山酒店、富薈土瓜灣酒店、富薈上環酒店及富薈灣仔酒店)。

<sup>6</sup> 富豪產業信託之五間酒店於二零二二年期間參加不同輪次的指定檢疫酒店計劃及社區隔離設施計劃，由於參與社區隔離設施計劃，酒店活動於二零二二年三月至五月期間停止。該五間酒店已於二零二二年第四季恢復正常酒店業務營運。二零二二年客人入住晚數當量整體較二零二一年之水平為低。

<sup>7</sup> 已重列二零二一年數字以保持一致。

<sup>8</sup> 間接溫室氣體排放量(範圍3)已列入溫室氣體總排放量的計算內。

<sup>9</sup> 直接溫室氣體排放量由燃料耗用產生。

<sup>10</sup> 間接溫室氣體排放量由電力及煤氣耗用產生。

<sup>11</sup> 範圍3溫室氣體排放量於報告期間並無計算。

<sup>12</sup> 客人入住晚數當量包括於酒店過夜的住客總數及餐廳和宴會廳/活動室的客人總數的三分之一。



	單位	二零二一年 表現	二零二二年 表現 <sup>6</sup>
<b>廢棄物處理及回收</b>			
已處理的一般廢棄物	噸	3,449 <sup>13</sup>	1,784
<b>已回收廢棄物</b>			
廢棄食油	公升	3,857	4,680 <sup>14</sup>
鋁罐	公斤	17	9
膠樽	公斤	1,652	1,693
廢紙	公斤	40,219	38,447
廚餘及食物捐贈	公斤	43,139	61,973 <sup>14</sup>
玻璃樽	公斤	4,282	589 <sup>15</sup>
肥皂	公斤	70	97
<b>已處理的有害廢棄物</b>			
廢舊燈具	件	308	828 <sup>16</sup>
電器	件	30	-
清潔化學品	公斤	25	200 <sup>16</sup>

<sup>13</sup> 富豪產業信託的五間酒店於二零二一年加入指定檢疫酒店計劃。客人在期間產生大量廢棄物(包括餐盒)並出於健康和安全考慮而棄掉。

<sup>14</sup> 由於所有酒店餐飲服務的商業活動於二零二二年第四季恢復，廢棄食油及廚餘增加。

<sup>15</sup> 由於餐酒消耗減少，導致報告年度的玻璃樽數目減少。

<sup>16</sup> 於重啟業務前進行改裝及清潔活動。



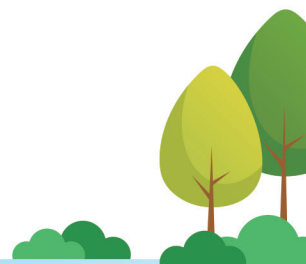


## 附錄三 – 香港聯合交易所有限公司 《環境、社會及管治報告指引》索引

指標		章節／聲明
<b>A. 環境</b>		
<b>層面 A1： 排放物</b>	<p><b>一般披露</b></p> <p>有關廢氣及溫室氣體排放、向水及土地的排污、有害及無害廢棄物的產生等的：</p> <p>(a) 政策；及</p> <p>(b) 遵守對發行人有重大影響的相關法律及規例的資料。</p>	<p>環境管理；</p> <p>EarthCheck 及成就；</p> <p>能源及排放；</p> <p>減少及循環再用廢棄物</p>
	<p><b>關鍵績效指標 A1.1</b></p> <p>排放物種類及相關排放數據。</p>	<p>環境責任表現</p>
	<p><b>關鍵績效指標 A1.2</b></p> <p>直接(範圍1)及能源間接(範圍2)溫室氣體排放量(以噸計算)及(如適用)密度(如以每產量單位、每項設施計算)。</p>	<p>環境責任表現</p>
	<p><b>關鍵績效指標 A1.3</b></p> <p>所產生有害廢棄物總量(以噸計算)及(如適用)密度(如以每產量單位、每項設施計算)。</p>	<p>環境責任表現</p>
	<p><b>關鍵績效指標 A1.4</b></p> <p>所產生無害廢棄物總量(以噸計算)及(如適用)密度(如以每產量單位、每項設施計算)。</p>	<p>環境責任表現</p>
	<p><b>關鍵績效指標 A1.5</b></p> <p>描述所訂立的排放量目標及為達到這些目標所採取的步驟。</p>	<p>環境目標；</p> <p>能源及排放</p>
	<p><b>關鍵績效指標 A1.6</b></p> <p>描述處理有害及無害廢棄物的方法，及描述所訂立的減廢目標及為達到這些目標所採取的步驟。</p>	<p>環境目標；</p> <p>減少及循環再用廢棄物</p>



指標		章節／聲明
<b>A. 環境</b>		
<b>層面 A2 : 資源使用</b>	<b>一般披露</b> 有效使用資源(包括能源、水及其他原材料)的政策。	環境管理； EarthCheck 及成就； 能源及排放； 水資源管理
	<b>關鍵績效指標 A2.1</b> 按類型劃分的直接及／或間接能源(如電、氣或油)總耗量(以千個千瓦時計算)及密度(如以每產量單位、每項設施計算)。	環境責任表現
	<b>關鍵績效指標 A2.2</b> 總耗水量及密度(如以每產量單位、每項設施計算)。	環境責任表現
	<b>關鍵績效指標 A2.3</b> 描述所訂立的能源使用效益目標及為達到這些目標所採取的步驟。	環境目標； 能源及排放
	<b>關鍵績效指標 A2.4</b> 描述求取適用水源上可有任何問題，以及所訂立的用水效益目標及為達到這些目標所採取的步驟。	水資源管理
<b>層面 A3 : 環境及天然資源</b>	<b>一般披露</b> 減低發行人對環境及天然資源造成重大影響的政策。	環境管理； EarthCheck 及成就
	<b>關鍵績效指標 A3.1</b> 描述業務活動對環境及天然資源的重大影響及已採取管理有關影響的行動。	環境管理； EarthCheck 及成就







指標		章節／聲明
<b>A. 環境</b>		
<b>層面 A4：</b> <b>氣候變化</b>	<b>一般披露</b> 識別及應對已經及可能會對發行人產生影響的重大氣候相關事宜的政策。	我們對氣候變化的回應
	<b>關鍵績效指標 A4.1</b> 描述已經及可能會對發行人產生影響的重大氣候相關事宜，及應對行動。	我們對氣候變化的回應
<b>B. 社會</b>		
<b>僱傭及勞工常規</b>		
<b>層面 B1：</b> <b>僱傭</b>	<b>一般披露</b> 有關薪酬及解僱、招聘及晉升、工作時數、假期、平等機會、多元化、反歧視以及其他待遇及福利的： (a) 政策；及 (b) 遵守對發行人有重大影響的相關法律及規例的資料。	富豪產業信託本身並無僱用任何員工。僱傭及勞工慣例對我們的業務而言並不重大。  於報告期內，概無關於勞工慣例的違規事件。
	<b>關鍵績效指標 B1.1</b> 按性別、僱傭類型(如全職或兼職)、年齡組別及地區劃分的僱員總數。	請參閱層面 B1 一般披露之註解。
	<b>關鍵績效指標 B1.2</b> 按性別、年齡組別及地區劃分的僱員流失比率。	請參閱層面 B1 一般披露之註解。



指標		章節/聲明
<b>B. 社會</b>		
<b>僱傭及勞工常規</b>		
<b>層面 B2： 健康與安全</b>	<p><b>一般披露</b> 有關提供安全工作環境及保障僱員避免職業性危害的：</p> <p>(a) 政策；及</p> <p>(b) 遵守對發行人有重大影響的相關法律及規例的資料。</p>	<p>富豪產業信託本身並無僱用任何員工。健康與安全事宜對我們的業務而言並不重大。</p> <p>於報告期內，概無關於工作地點健康與安全的違規事件。</p>
	<p><b>關鍵績效指標 B2.1</b> 過去三年(包括匯報年度)每年因工亡故的人數及比率。</p>	請參閱層面 B2 一般披露之註解。
	<p><b>關鍵績效指標 B2.2</b> 因工傷損失工作日數。</p>	請參閱層面 B2 一般披露之註解。
<b>層面 B3： 發展及培訓</b>	<p><b>關鍵績效指標 B2.3</b> 描述所採納的職業健康與安全措施，以及相關執行及監察方法。</p>	請參閱層面 B2 一般披露之註解。
	<p><b>一般披露</b> 有關提升僱員履行工作職責的知識及技能的政策。描述培訓活動。</p>	<p>富豪產業信託本身並無僱用任何員工。發展及培訓事宜對我們的業務而言並不重大。</p>
	<p><b>關鍵績效指標 B3.1</b> 按性別及僱員類別(如高級管理層、中級管理層)劃分的受訓僱員百分比。</p>	請參閱層面 B3 一般披露之註解。
<p><b>關鍵績效指標 B3.2</b> 按性別及僱員類別劃分，每名僱員完成受訓的平均時數。</p>	請參閱層面 B3 一般披露之註解。	





指標		章節／聲明
<b>B. 社會</b>		
<b>僱傭及勞工常規</b>		
<b>層面 B4： 勞工準則</b>	<p><b>一般披露</b> 有關防止童工或強制勞工的：</p> <p>(a) 政策；及</p> <p>(b) 遵守對發行人有重大影響的相關法律及規例的資料。</p>	<p>富豪產業信託本身並無僱用任何員工。勞工準則事宜對我們的業務而言並不重大。</p> <p>於報告期內，概無關於童工及強制勞工的違規事件。</p>
	<p><b>關鍵績效指標 B4.1</b> 描述檢討招聘慣例的措施以避免童工及強制勞工。</p>	請參閱層面 B4 一般披露之註解。
	<p><b>關鍵績效指標 B4.2</b> 描述在發現違規情況時消除有關情況所採取的步驟。</p>	請參閱層面 B4 一般披露之註解。
	<b>營運慣例</b>	
<b>層面 B5： 供應鏈管理</b>	<p><b>一般披露</b> 管理供應鏈的環境及社會風險政策。</p>	供應鏈管理
	<p><b>關鍵績效指標 B5.1</b> 按地區劃分的供應商數目。</p>	供應鏈管理
	<p><b>關鍵績效指標 B5.2</b> 描述有關聘用供應商的慣例，向其執行有關慣例的供應商數目，以及相關執行及監察方法。</p>	供應鏈管理
	<p><b>關鍵績效指標 B5.3</b> 描述有關識別供應鏈每個環節的環境及社會風險的慣例，以及相關執行及監察方法。</p>	供應鏈管理
<p><b>關鍵績效指標 B5.4</b> 描述在揀選供應商時促使多用環保產品及服務的慣例，以及相關執行及監察方法。</p>	供應鏈管理	



指標	章節／聲明
<b>B. 社會</b>	
<b>營運慣例</b>	
<b>一般披露</b>	富豪產業信託並無直接管理其酒店物業的營運。產品責任事宜對我們的業務而言並不重大。
有關所提供產品和服務的健康與安全、廣告、標籤及私隱事宜以及補救方法的：	
(a) 政策；及	
(b) 遵守對發行人有重大影響的相關法律及規例的資料。	於報告期內，概無關於產品責任的違規事件。
<b>關鍵績效指標 B6.1</b>	請參閱層面 B6 一般披露之註解。
已售或已運送產品總數中因安全與健康理由而須回收的百分比。	
<b>層面 B6： 產品責任</b>	
<b>關鍵績效指標 B6.2</b>	請參閱層面 B6 一般披露之註解。
接獲關於產品及服務的投訴數目以及應對方法。	
<b>關鍵績效指標 B6.3</b>	請參閱層面 B6 一般披露之註解。
描述與維護及保障知識產權有關的慣例。	
<b>關鍵績效指標 B6.4</b>	請參閱層面 B6 一般披露之註解。
描述質量檢定過程及產品回收程序。	
<b>關鍵績效指標 B6.5</b>	請參閱層面 B6 一般披露之註解。
描述消費者資料保障及私隱政策，以及相關執行及監察方法。	





指標		章節／聲明
<b>B. 社會</b>		
<b>營運慣例</b>		
	<p><b>一般披露</b></p> <p>有關防止賄賂、勒索、欺詐及洗黑錢的：</p> <p>(a) 政策；及</p> <p>(b) 遵守對發行人有重大影響的相關法律及規例的資料。</p>	商業道德
<b>層面 B7： 反貪污</b>	<p><b>關鍵績效指標 B7.1</b></p> <p>於匯報期內對發行人或其僱員提出並已審結的貪污訴訟案件的數目及訴訟結果。</p>	商業道德
	<p><b>關鍵績效指標 B7.2</b></p> <p>描述防範措施及舉報程序，以及相關執行及監察方法。</p>	商業道德
	<p><b>關鍵績效指標 B7.3</b></p> <p>描述向董事及員工提供的反貪污培訓。</p>	商業道德
<b>社區</b>		
	<p><b>一般披露</b></p> <p>有關以社區參與來了解營運所在社區需要和確保其業務活動會考慮社區利益的政策。</p>	社會責任
<b>層面 B8： 社區投資</b>	<p><b>關鍵績效指標 B8.1</b></p> <p>專注貢獻範疇(如教育、環境事宜、勞工需求、健康、文化、體育)。</p>	社會責任
	<p><b>關鍵績效指標 B8.2</b></p> <p>在專注範疇所動用資源(如金錢或時間)。</p>	社會責任



The background features a series of overlapping, curved, and flowing shapes in various shades of blue and teal, creating a sense of movement and depth. The colors range from light, airy blues to more vibrant, saturated teals. The shapes are layered, with some appearing more prominent than others, giving the overall composition a dynamic and modern feel.

[www.RegalREIT.com](http://www.RegalREIT.com)