



REGAL REIT
富豪產業信託

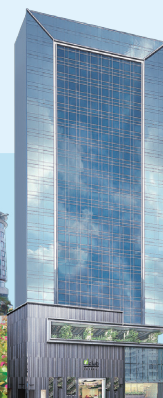
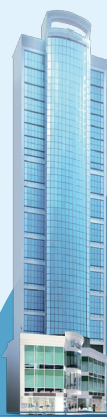
富豪產業信託

(根據香港法例第571章證券及期貨條例第104條獲認可之香港集體投資計劃)
(股份代號：1881)



2021

環境、社會及管治報告



管理人

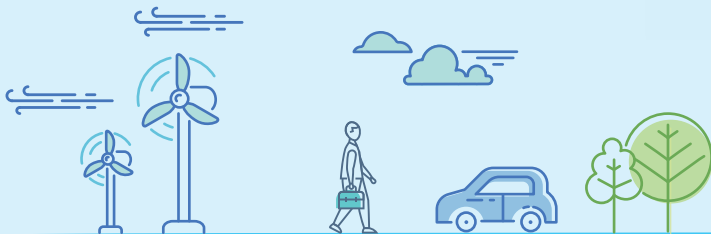
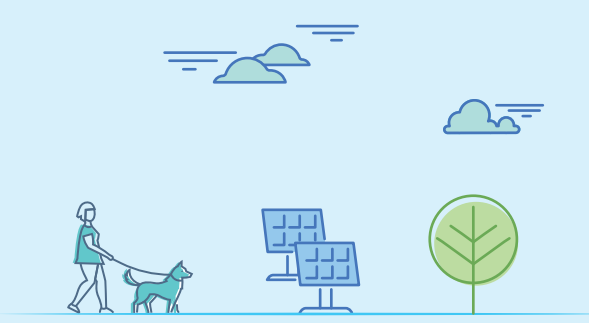


富豪資產管理有限公司
Regal Portfolio
Management Limited



目錄

關於本報告	2	
匯報準則		
匯報原則		
匯報範圍及界限		
報告期間		
閱覽報告及意見反饋		
董事會批准		
主席致辭	3	
關於富豪產業信託	4	
物業組合		
組織及架構		
酒店管理人		
我們的 ESG 方針	6	
董事會就 ESG 事宜的聲明		
我們的 ESG 策略		
企業管治		
可持續發展管治		
持份者參與		
重要性評估		
環境責任	10	
環境管理		
EarthCheck 及成就		
環境目標		
我們對氣候變化的回應		
能源及排放		
水資源管理		
減少及循環再用廢棄物		
社會責任	18	
業務責任	19	
供應鏈管理		
商業道德		
附錄一 – 獎項、認可、資格及會員資格	20	
附錄二 – 表現總覽	23	
環境責任表現		
附錄三 – 香港聯合交易所有限公司		
《環境、社會及管治報告指引》索引	25	





關於本報告

匯報準則

本報告已根據香港聯合交易所有限公司證券上市規則(「上市規則」)附錄二十七之環境、社會及管治報告指引(「ESG 報告指引」)編製。

匯報原則

本報告已遵從 ESG 報告指引所概述的四個基本匯報原則編製，以確保有意義的溝通及達致知情決定。詳情如下：

- **重要性：**透過持份者的參與及進行重要性評估識別對富豪產業信託(「富豪產業信託」)及我們的持份者而言屬重大的環境、社會及管治(「ESG」)事宜。5 項重大的 ESG 事宜已被識別出，並用以組成本報告之重點。
- **量化：**為評估環境及社會責任措施的效益，收集及審閱環境及社會責任數據。
- **平衡：**於本報告中清晰及持平地披露所有成就及改進計劃，以不偏不倚地呈列 ESG 表現。
- **一致性：**採納一致的匯報方法，以有效呈列同比表現比較。倘編製方式及匯報範圍有任何改變，我們會於附註闡釋以供持份者參考。

匯報範圍及界限

此乃由富豪資產管理有限公司(「產業信託管理人」)所編製富豪產業信託的第六份年度獨立 ESG 報告。本報告涵蓋對由富豪產業信託持有及由富豪酒店國際有限公司(「酒店管理人」)管理的酒店物業而言屬重大的 ESG 事宜之可持續性表現。

報告期間

除另有指明外，本報告涵蓋於二零二一年一月一日至二零二一年十二月三十一日期間香港酒店物業的重大 ESG 事宜進展和表現摘要。

閱覽報告及意見反饋

本報告的電子版本亦可於富豪產業信託網站 www.regalreit.com/annualrpt.html 下載閱覽。如閣下對本報告有任何疑問或希望就富豪產業信託的 ESG 表現發表意見，請將相關查詢或意見電郵至 info@RegalREIT.com。

董事會批准

本報告已於二零二二年五月二十五日獲產業信託管理人的董事會(「董事會」)審閱及批准。



主席致辭

本人欣然提呈富豪產業信託之二零二一年環境、社會及管治報告。

以可持續發展的方式營運一直是推動整個酒店營運的可持續增長及發展之關鍵。今年，我們和酒店管理人仍然專注於我們組合的環境表現及加強管理方法，並致力於低碳轉型行動及氣候復原能力。將環境事宜納入我們考慮的範圍與富豪產業信託的持份者的最佳利益一致。

除了對環境事宜的關注外，冠狀病毒病(COVID-19)疫情突顯將酒店客人及員工的健康和安全放在首位的重要性。酒店管理人會繼續實施適當的防疫計劃及常規，為未來的疫情做好準備。

於未來，我們將繼續與酒店管理人緊密合作，於整個酒店營運中持守富豪產業信託的可持續發展價值。我們亦決心於可持續發展的旅途上與持份者攜手建設更可持續發展的社區。

主席

羅旭瑞

富豪資產管理有限公司

(作為富豪產業信託之產業信託管理人)

香港

二零二二年五月二十五日



關於富豪產業信託

富豪產業信託為根據香港法例以基金單位信託形式成立之集體投資計劃。自二零零七年於香港聯合交易所有限公司主板上市以來，富豪產業信託為市場集中於香港之唯一上市酒店房地產投資信託基金(「房地產投資信託基金」)。

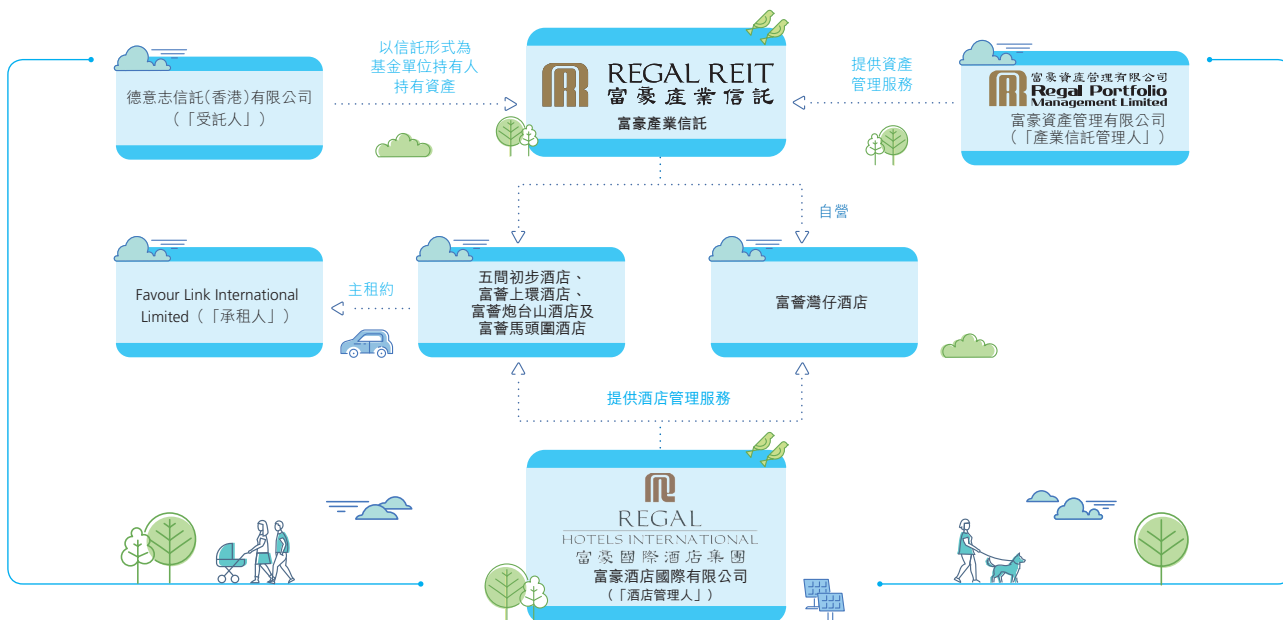
物業組合

於二零二一年十二月三十一日，富豪產業信託持有九個酒店物業，策略性分佈於香港不同區域。富豪產業信託的酒店組合共有 4,918 間客房及套房，提供全面的酒店服務。多元化的組合包含兩種酒店類別，分別為提供包括餐飲食肆及其他設施等廣泛服務的全方位服務酒店以及設計現代化且配備先進科技設施的精選服務酒店，以迎合本地及外地的商務旅客及追求休閒客人的不同需求。

我們旗下酒店物業名稱及位置於下圖顯示：



組織及架構



富豪產業信託乃由產業信託管理人管理，且不會直接僱用任何員工。富豪產業信託的相關物業公司委託酒店管理人管理酒店物業的日常營運。除富管灣仔酒店(為無租賃的業主自營物業)外，富豪產業信託物業組合項下的全部酒店均根據長期租賃協議出租予承租人(為Regal Hotels International Holdings Limited富豪酒店國際控股有限公司(「富豪」，連同其附屬公司統稱為「富豪集團」)之全資擁有附屬公司)。

同時，酒店管理人(為富豪全資擁有附屬公司)透過長期酒店管理協議為全部酒店物業提供管理服務。

產業信託管理人亦為富豪的全資擁有附屬公司，並獲香港證券及期貨事務監察委員會(「證監會」)發牌為富豪產業信託的物業組合進行資產管理之受規管活動。產業信託管理人監督及指導承租人及酒店管理人就經營五間初步酒店¹及四間富管酒店之表現。透過酒店管理人，富豪產業信託的物業組合符合有關遵守相關規例及指引的高水平準則，包括環境、僱傭、採購及反貪污等方面，以維持可持續營商環境。

富豪產業信託的受託人為德意志銀行的全資擁有附屬公司德意志信託(香港)有限公司(「受託人」)。受託人負責以信託形式為富豪產業信託的基金單位持有人(「基金單位持有人」)的利益而持有富豪產業信託的資產，並監督產業信託管理人的活動是否符合所有監管規定。

酒店管理人

酒店管理人獲委聘負責全部五間初步酒店¹及四間富管酒店的日常業務運作。酒店管理人分別以「富豪」及「富管酒店」品牌經營、管理及推廣富豪產業信託旗下酒店物業。

酒店管理人與產業信託管理人合作，採納酒店業內可持續發展常規，並於酒店營運中推行各項可持續發展計劃，務求為客人提供優質服務同時，在長遠而言可提高酒店資產價值。

¹ 分別為富豪機場酒店、富豪香港酒店、富豪九龍酒店、富豪東方酒店及麗豪酒店。



我們的 ESG 方針

董事會就 ESG 事宜的聲明

產業信託管理人之董事會負責監督富豪產業信託的 ESG 事宜。除審查 ESG 事宜之識別、評估及管理外，產業信託管理人有責任就富豪產業信託的 ESG 理念、方針、策略及政策的發展提出指引。董事會亦負責檢討及監督 ESG 相關目標和指標的達成進度。董事會會審閱 ESG 報告，以確保保持平地披露富豪產業信託的 ESG 表現並遵守所有適用的上市規則。

產業信託管理人與酒店管理人合作，以識別和評估 ESG 事宜及其對富豪產業信託和其持份者的重要性，並排列優先次序。於維持監管對富豪產業信託而言屬重大的 ESG 事宜同時，產業信託管理人委託酒店管理人制定及執行 ESG 倡議及措施以處理重大 ESG 事宜。有關持份者參與過程和重要性分析結果的詳情，請參閱本報告內「持份者參與」一節。

我們的 ESG 策略

富豪產業信託致力以可持續發展及負責任的方式營運，並為基金單位持有人帶來可持續及穩定的增長。根據現行營運框架，酒店管理人已獲委任管理由富豪產業信託持有的酒店的日常營運。

酒店管理人秉持其作為堅定承諾促進可持續發展的國際公認酒店集團的角色。於過往多年來酒店管理人貫徹實行多項可持續發展計劃及針對環境、社會及經濟表現的措施，努力不懈，不斷追求進步。

環境責任計劃

- 減少碳排放
- 節省能耗
- 加強節約能源及用水
- 實行廢棄物管理計劃及常規
- 實踐5-R原則(減少廢棄物(Reduce)、物盡其用(Reuse)、循環再用(Recycle)、替代使用(Replace)及拒絕使用(Reject))
- 探究使用可再生能源

社會責任計劃

- 聘用少數族裔人士及肢體殘疾人士
- 支持社區的健康、醫療及掃盲計劃
- 加強青少年發展

經濟責任計劃

- 盡最大努力獲取收入及降低成本
- 為投資者及基金單位持有人帶來最大利潤
- 創造本地就業
- 僱員發展及實行平等就業機會
- 提供優質產品與服務
- 提高工作效率
- 善用科技及自動化技術
- 實現規模經濟及招攬本地合作夥伴



企業管治

富豪產業信託相信，高標準的企業管治乃可持續發展的基石。作為獲證監會認可的房地產投資信託基金，富豪產業信託受《房地產投資信託基金守則》及上市規則(如適用於富豪產業信託及其營運)規管。此外，產業信託管理人已採納針對所有香港房地產投資信託基金的慣例要求之綜合循規手冊，當中載有適用於富豪產業信託的業務及營運的主要過程、制度、政策與程序的指引。循規手冊亦載有企業管治框架，且對富豪產業信託業務的管理及營運至關重要。

富豪產業信託為獲證監會認可的集體投資計劃，並由信託契約組成。受託人負責確保富豪產業信託的資產得以妥善保管，以保障其基金單位持有人的整體利益；並監督產業信託管理人的活動遵守監管規定。另一方面，產業信託管理人須確保富豪產業信託的資產已於營運及財務方面進行專業管理。受託人與產業信託管理人在職能上獨立於彼此。董事會已監督產業信託管理人的整體管治工作，並已設立框架，在內部監控及業務風險方面維持有效管理富豪產業信託。與此同時，為完善業務風險管理，可持續發展事項亦已考慮在內。

有關產業信託管理人的企業管治及董事會的更多資料，請參閱富豪產業信託的二零二一年年報。

可持續發展管治

富豪產業信託於管理其投資組合時，會優先考慮可持續發展業務常規。在制定目標及指標的過程中，主要持份者對物業可持續發展表現的意見及反饋已獲高度重視及納入考慮。酒店管理人推行可持續發展計劃，以處理與富豪產業信託旗下酒店營運相關的环境、社會及經濟事宜。

為加強對富豪產業信託的物業組合下全部酒店的环境足印的管理，酒店管理人已制定環保政策，以就營運常規作出指引。酒店管理人會定期檢討及監控酒店的環保及社會表現，以評估相關可持續發展措施的有效性及了解可持續發展目標的達成進度。為展示對社會責任的承擔及貢獻社會，酒店管理人於報告年度在酒店內積極組織及推廣社區計劃，並支援由外界機構所進行的義工計劃。



持份者參與

為了解不同持份者組別的意見及需要，多個透明而固定的溝通渠道已建立。產業信託管理人及酒店管理人重視持份者的意見，並將確保能有效地收集他們的意見及反饋。各組別的主要溝通渠道呈列如下：

參與持份者組別	參與方式 ²
由產業信託管理人參與	
基金單位持有人	<ul style="list-style-type: none"> 基金單位持有人大會 年度及中期報告 公佈及通函 富豪產業信託的網站及電郵
投資者	<ul style="list-style-type: none"> 分析員會議 投資者會議 年度及中期報告 公佈及通函 富豪產業信託的網站及電郵
社區	<ul style="list-style-type: none"> 傳媒發佈會 面談
由酒店管理人參與	
酒店管理層	<ul style="list-style-type: none"> 定期會議 持續參與
酒店一般員工	<ul style="list-style-type: none"> 員工滿意度問卷調查 定期會議 迎新活動 公告欄 年度績效考核會議 員工參與活動
供應商／承包商	<ul style="list-style-type: none"> 實地評估訪問及會議 定期會議
社區	<ul style="list-style-type: none"> 傳媒發佈會 面談 志願活動
酒店客人	<ul style="list-style-type: none"> 客人滿意度調查 會員計劃，如925 Club 網站和社交媒體 與前線員工的日常溝通 客戶回饋意見機制 電話熱線
同業協會	<ul style="list-style-type: none"> 行業論壇

² 由於疫情及社交距離限制的關係，報告年度內大部分涉及實體聚會的活動已被暫停。

重要性評估

產業信託管理人負責審閱對其業務而言屬重大的 ESG 事宜。持份者參與所得的結果被用作為重要性評估的基礎。按照 ESG 報告指引所界定的原則以訂立重大議題的優先次序，步驟概述如下：



根據重要性評估的結果，酒店管理人已識別 13 項對其業務及營運屬重大的 ESG 事宜。產業信託管理人已審閱結果及評估該等事宜對富豪產業信託的業務、營運及可持續發展方針的重要性。產業信託管理人已優先考慮以下 5 項被視為有關富豪產業信託的業務及營運的重大 ESG 事宜。該等事宜組成本報告的基準並將進行詳細討論。至於其他 ESG 事宜如僱員相關事項，由於富豪產業信託概無任何僱員，故並不被視為與富豪產業信託的業務及營運直接相關，因此本 ESG 報告並無涵蓋有關事項。





環境責任

我們藉著在酒店營運中維持高度環境意識，竭力營造一個恬靜愉悅的環境。為積極監測和管理我們對環境的影響，產業信託管理人與酒店管理人合作實施全面的環境管理方針。通過實施各項環境管理常規，致力促進我們鄰近地區的福祉與環境質素。

環境管理

富豪產業信託明白，保護環境對地球的生存與繁榮至關重要。為盡可能減少酒店營運對環境的不利影響，酒店管理人堅守集團環保政策聲明。該聲明載列環保使命，包括合規、監察及匯報、員工的環保意識、改善措施及風險管理。

酒店管理人已識別出四個關鍵環境範疇，包括能源消耗、水資源消耗、廢棄物管理及氣候風險管理，並於酒店營運中作優先考慮。為不斷提升酒店的環保表現，酒店管理人成立綠色委員會，以定期監察酒店的表現及實行不同的環境管理措施。酒店管理人已實行環境管理系統以及多元化的可持續發展舉措，以減少資源耗用及加強廢棄物管理。

EarthCheck 及成就

為表明對環保的承諾，酒店管理人致力確保所有酒店嚴格遵守全部相關環保法律及規例³，以及達到與行業最佳常規一致的環境表現及常規。

我們旗下酒店已獲得多個知名獎項及認證，以肯定其對環保所付出的努力。二零二一年的環境表現令人鼓舞，富豪機場酒店、富豪香港酒店、富豪九龍酒店、富豪東方酒店及麗豪酒店蟬聯 EarthCheck 金徽認證，而富薈炮台山酒店、富薈馬頭圍酒店、富薈上環酒店及富薈灣仔酒店則獲得 EarthCheck 銀徽認證。

³ 對我們的物業組合而言可能屬重要的環保法律及規例包括香港法例第311章《空氣污染管制條例》、香港法例第354章《廢物處置條例》、香港法例第358章《水污染管制條例》及香港法例第400章《噪音管制條例》。



多年來，酒店管理人循序漸進地改善環境表現。為繼續獲得各認證，已執行多項環保措施，包括：

- 成立環境管理系統(EMS)，務求有效地於各酒店合共逾500間客房實行可持續發展行動；
- 將石英燈／螢光燈更換為LED燈，從而有效地節省能源；
- 參與電力公司的自動需量反應計劃，減少在關鍵高峰期的電力消耗；
- 安裝新設備及替換老化設施，以提高運行和能源效益以及減少碳排放；
- 安裝新的樓宇管理系統(BMS)，以監控廠房和機器的運行時間表及安排一天中不同時段進行部分裝卸；
- 與專業承包商簽訂基於績效的合約，為酒店的冷卻機組實施節能計劃；
- 在更換空調系統和冷熱水泵時，加入頻率控制器；
- 與香港酒店協會及專業工程機構密切合作，以交流最新的可持續發展資訊；
- 委聘註冊廢棄物回收商處理需棄置的電器，藉此避免土地污染及製冷劑滲漏；及
- 積極參與「走塑」運動。



環境目標

於報告年度，產業信託管理人與酒店管理人合作確立一系列環境目標，旨在有效追蹤和監測酒店的環境足跡。

酒店管理人已定下以低碳轉型和廢棄物管理為重點的全面量化目標，並已制定實際行動計劃以實現短期、中期及長期目標。

酒店管理人將密切關注目標的達成進展，並推動酒店持續改善環境表現。

關鍵範疇	目標	
溫室氣體排放	長期	於二零五零年前達到碳中和
	中期	以二零一八年為基準年度，溫室氣體排放強度於二零三五年前降低15%
能源效益	中期	五間初步酒店於二零三三年及二零三八年前分別獲得EarthCheck「白金」及「大師級」認證
		以二零一八年為基準年度，電力消耗強度於二零三五年前降低15%
減少廢棄物	中期	於二零二八年前逐步減少使用一次性塑膠包裝及洗漱用品，並以可生物降解的材料取代
	短期	以二零二三年為基準年度，廚餘產生量於二零二五年前減少25%





我們對氣候變化的回應

由於氣候變化會對富豪產業信託的業務營運、資產估值及商譽構成威脅，故管理氣候變化風險已成為環境管理的首要重點之一。產業信託管理人與酒店管理人合作致力制定和實施堅實的管理方法和行動計劃，以提高整個酒店營運對氣候的適應能力和復原力。

於報告年度，第三方顧問獲委任進行氣候風險評估工作，目的為識別和評估整個酒店業務的重大氣候變化轉型和實體風險。評估結果有助制定應對重大氣候變化風險的緩解措施。

就氣候變化轉型風險而言，政策和法律風險被視為對富豪產業信託最重大的風險。隨著公佈《香港氣候行動藍圖2050》後，本地政府可能會發出更嚴格的指標、目標及法規，以實現其碳排放目標和淨零願景。這將意味著進行設備和設施改進項目，以實現更好的能源效率，可能導致酒店中期的營運成本上升。

關於酒店的實體風險，鑒於香港的地理特徵，強風、熱帶氣旋及沿海地區水浸為酒店營運的重大風險，原因是該等風險極可能影響香港的酒店營運。

酒店管理人已實施多項緩解措施，以減低重大氣候變化風險對富豪產業信託的酒店物業營運的影響。作為參考，酒店管理人已制定有關該等實際風險的營運政策和程序，包括在極端天氣(如黑色暴雨和颱風)下的工作安排。該等政策及程序已充分向其僱員傳達，以加強他們對氣候變化風險的準備。此外，酒店管理人的工程部門會不時對工程人員進行培訓，確保提供足夠的物資、設備和人力來應對緊急情況。



能源及排放

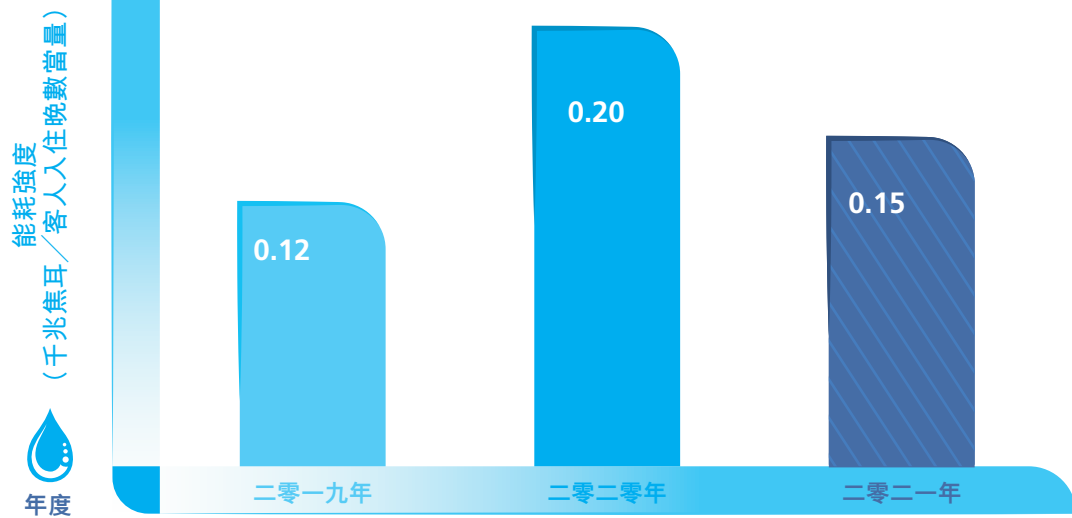
富豪產業信託認同減少碳排放乃全球氣候行動中的不可或缺部分。能源效率被定為核心環境管理策略之一。酒店管理人定期審查酒店的能源管理系統，從而確保能同時滿足營運需要及符合行業最佳常規。

為促進我們的酒店轉型至低碳發展，酒店管理人承諾於營運中逐步作出改變，以加強能源管理及提高酒店的能源效益。為此，我們旗下酒店計劃循序漸進地實行多項改善措施，以提高能源效益及減少溫室氣體排放：

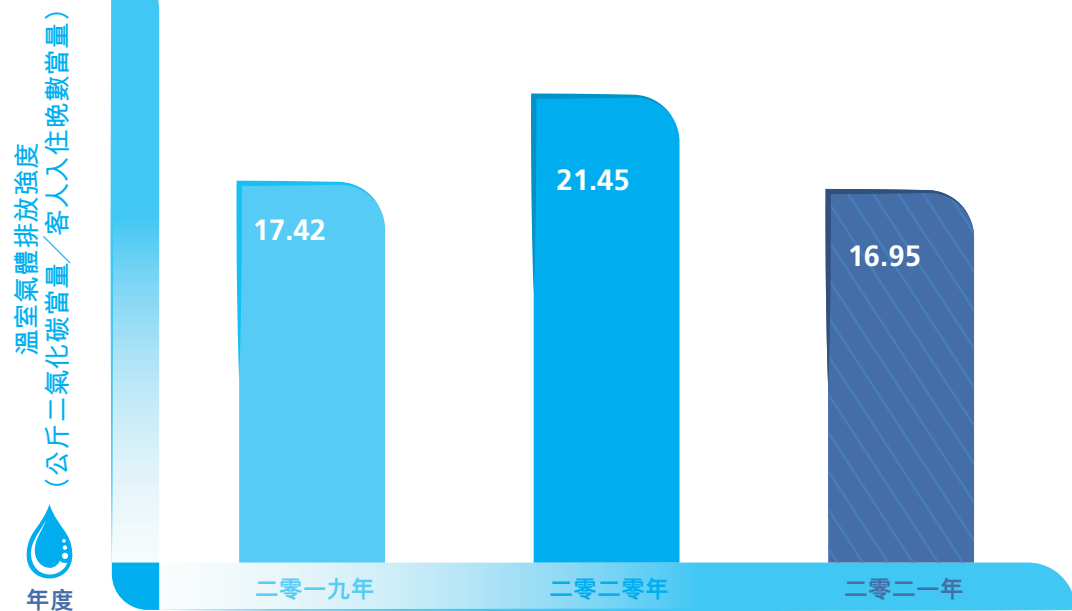
- 於二零二零年前在所有酒店實行智能樓宇管理系(iBMS)；
- 與電力公司合作在酒店進行能源審核，以探索能源管理機會(EMOs)；
- 於二零二八年前將所有T5照明設備更換為更節能的LED照明設備，並配備動態和日光感應器；
- 於二零二零年前將所有電動機升級至高效型號(IE3或以上)；
- 於二零三五年認購「可再生能源證書」，以支持使用可再生能源；
- 增加電動車的使用率，並於二零二八年前提高電動車佔比至100%；
- 於二零二五年前在我們旗下酒店安裝52個電動車充電站，並於二零二零年前在100%停車位配備充電器，以推廣清潔及低碳交通運輸；及
- 於二零二五年前在經揀選的酒店安裝太陽能板(如有關安裝於實現節能方面實際上可行)。



二零一九年至二零二一年能耗強度⁴



二零一九年至二零二一年溫室氣體排放強度⁴



⁴ 於二零二一年，由於酒店營運繼續受到冠狀病毒病疫情的影響，酒店執行額外的衛生措施，包括更良好的通風、調低室內溫度以防黴菌滋生以及更頻密地進行清潔。因此，能耗強度及溫室氣體排放強度與過往數年比較仍屬高水平。



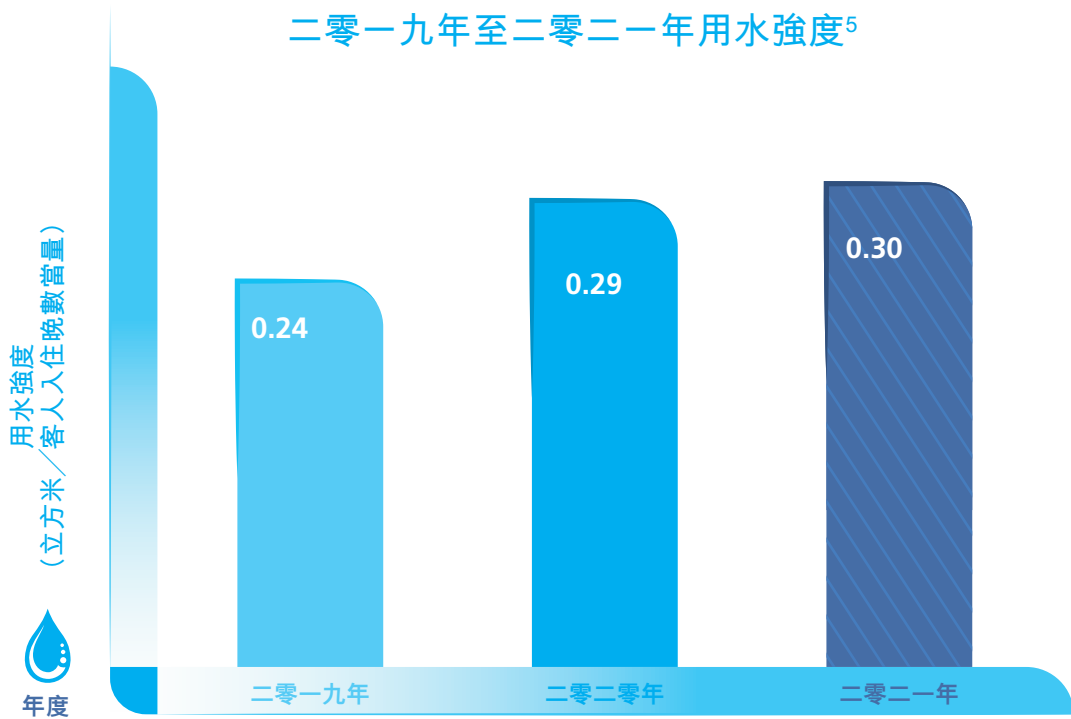
為兌現我們提倡節能及應對氣候變化的承諾，我們旗下酒店參與由外界組織(如世界自然基金會(WWF))發起的環保活動，以示對環境的愛護。於報告期內，酒店管理人繼續支持由WWF一年一度舉辦的地球一小時活動，將全部酒店的外牆及非必要的裝飾用照明關掉一小時，以示我們的環保意識及節約資源的決心。

酒店管理人將繼續實施多項措施以提高旗下酒店的能源績效，並且將密切關注我們的能源效率和溫室氣體排放目標的達成進展。

水資源管理

為減少浪費水資源，酒店管理人致力密切監察酒店於所有酒店營運方面的用水情況，如餐飲及清潔。

在經濟上可行的情況下，酒店管理人積極探究及實行不同的措施，務求在酒店營運中節省更多水資源。



⁵ 於二零二一年，酒店管理人繼續執行額外的衛生措施，如更頻繁地清潔酒店設施以應對冠狀病毒病疫情。因此，與過往年度相比，用水強度仍屬高水平。



減少及循環再用廢棄物

廢棄物產生為酒店業最重大的環保關注事項之一。富豪產業信託明白有效的廢棄物管理於生產及處置階段的重要性。從耗用物料至廢棄物處理，酒店管理人與其僱員、客人及非牟利組織密切合作，務求在經濟上可行的情況下重用及循環再用廢棄物。

由於廚餘為酒店及餐飲營運中主要垃圾來源之一，故酒店管理人實行嚴格的採購監控程序以減少廢棄物的產生。通過估算客人及訂餐的數量，酒店管理人監控食品採購量，以避免過量採購。

一次性客房用品及一次性塑膠包裝為酒店營運另一廢棄物的主要來源。為減少廢棄物的產生，酒店管理人實行以下措施：

- 於二零二八年前盡量減少使用一次性塑膠物品；
- 提倡「綠色酒店」的概念，鼓勵客人帶自備個人護理用品及於入住期間減少耗用一次性產品；
- 採購以可生物降解物料製造的一次性客房用品、洗滌用品、餐具及外賣容器，以避免使用一次性塑膠；
- 所有客房樓層均設有免費的過濾水機，從而減少消耗塑料水樽；
- 在所有酒店範圍安裝乾傘架，以避免使用一次性塑料雨傘袋；及
- 在客房內設置有間隔的垃圾箱，以將須處置的廢棄物分類。

為實現源頭減廢，酒店管理人透過向客人及僱員傳閱環保綠色會議在酒店營運中培育環保的生活方式。環保綠色會議介紹5-R原則：

- 減少廢棄物 (Reduce)
- 物盡其用 (Reuse)
- 循環再用 (Recycle)
- 替代使用 (Replace)
- 拒絕使用 (Reject)

酒店管理人於營運之中嚴格遵守內部廢物管理程序及相關當地法律和法規，以確保廢棄物收集、分類和處置的過程以合適和負責任的方式進行，並同時在適當的時候優化回收物料的機會。

基於業務性質，我們的酒店營運不會產生大量有害廢棄物。儘管如此，酒店管理人明白有害廢棄物可能會對環境造成不可逆轉的不利影響。因此，我們旗下酒店會根據有害物料儲存和處理的規定，以謹慎的態度處理所有廢棄物。酒店管理人亦要求其供應商就其清潔產品提供環保認證或標籤，並委聘合資格回收商處理棄置電器。



社會責任

富豪集團(產業信託管理人及富豪產業信託為其組成部分)重視企業社會責任，並視社會責任為我們長期可持續發展計劃的支柱。酒店管理人獲委派負責監察本集團於履行其社會責任時的方針及努力。社會責任督導委員會已告成立，並由酒店管理人的首席營運官出任主席，且獲得所有部門主管支持。委員會已識別出三項社會責任重點：

- 青少年發展；
- 提升健康；及
- 社會共融。

酒店管理人致力於透過積極參與不同社區計劃為所有人創造更好的社區及社會。

富豪集團於二零二一年社區投資的摘要如下：

- 合作的非牟利組織及其他機構數目：19
- 所組織的義工活動數目：13
- 員工貢獻的義務工作時數：286小時
- 捐贈及贊助的金額：港幣 656,500 元



業務責任

產業信託管理人承擔監督富豪產業託的業務營運(包括服務質素監控和供應鏈管理)是否遵守良好營運常規的業務責任。酒店管理人被委派負責監察酒店於三大經濟方面的表現：僱傭、客戶關係及營運常規。酒店管理人亦致力成為關懷僱員的僱主，並認為僱員於維持業務增長而言至關重要。酒店管理人已制定完善的僱傭政策，旨在給予具競爭力的薪酬及福利計劃，並提供合適的培訓計劃及員工措施，以吸引、培育及挽留人才。遵循富豪集團的核心價值，酒店管理人致力提供高質量的酒店服務，並透過眾多的溝通渠道及客戶忠誠計劃接觸客戶，以建立和保持與客人的良好關係。此外，富豪集團於營運常規中堅守高道德標準及經營完善的供應鏈。冀望供應鏈管理方法和策略可為價值鏈(總括包括酒店、其客人和社區)帶來積極影響。

供應鏈管理

鑒於富豪產業信託的業務性質，其並不參與或管理複雜的供應鏈。富豪產業信託委聘酒店管理人提供酒店管理服務，並在其採購過程中嚴格遵守本集團的反貪污和公平競爭政策。酒店管理人在酒店營運中依賴龐大的供應商及供貨商網絡，而酒店管理人負責監督承包商和供應商遵守本集團標準和要求。

富豪集團的採購部全面負責採購管理。該部門根據一套完善的系統以監管供應商遵守相關法例、法規及準則的情況。富豪集團致力盡可能減少採購過程中對環境和社會可能產生的不良影響。

商業道德

富豪集團秉持商業誠信及公平競爭之最高標準，並要求全體員工及業務合作夥伴必須持守同等價值觀。

富豪集團已制定與反貪污、利益衝突及公平競爭有關的內部準則、政策及監控措施。

富豪集團所有僱員(包括產業信託管理人及酒店管理人僱用的僱員)已通過員工手冊和意識培訓等多個渠道清楚得悉必需的商業道德標準及行為準則，當中提供在日常營運中如何避免反競爭行為和防止貪污行為(如禮品和酬金)的明確指引。任何員工如被發現涉及貪污或賄賂，則可能面臨紀律處分或遭即時解僱。

本集團旨在通過消除其供應鏈中的任何反競爭行為和避免任何利益衝突以達致公平。於富豪產業信託的業務營運過程中，所有業務合作夥伴和供應商須在酒店管理人的招標文件上作出反勾結確認的聲明。此外，酒店管理人的員工須披露與本集團以外的任何商業交易的任何關聯情況，否則可能面臨紀律處分或遭即時解僱。

於報告期間，富豪產業信託一直遵守香港法例第201章《防止賄賂條例》及香港法例第619章《競爭條例》。於二零二一年概無針對富豪產業信託有關貪污行為的法律案件。



附錄一 — 獎項、認可、資格及會員資格

富豪酒店國際有限公司(酒店管理人)

獎項及認可	頒授機構
15年以上「商界展關懷」	香港社會服務聯會

富豪機場酒店

獎項及認可	頒授機構
MASTERCHEF 推介餐廳 2021 — 紅軒	MASTERCHEF
Travellers' Choice Award	貓途鷹(TripAdvisor)
Trusted Cleanliness 徽章	TrustYou

富豪香港酒店

獎項及認可	頒授機構
衛生抗疫措施認證	香港品質保證局
10年以上「商界展關懷」	香港社會服務聯會
Certificate of Excellence	貓途鷹(TripAdvisor)
MASTERCHEF 推介餐廳 2021 — 富豪金殿	MASTERCHEF
優質餐廳認證(10年以上) — 御花園咖啡室 — 富豪金殿	香港旅遊發展局
Trusted Cleanliness 徽章	TrustYou

富豪九龍酒店

獎項及認可	頒授機構
衛生抗疫措施認證	香港品質保證局
「商界展關懷」2020/2021	香港社會服務聯會
HACCP 認證	SGS
MASTERCHEF 推介餐廳 2021 — 富豪軒及 Mezzo	MASTERCHEF
Travellers' Choice Award	貓途鷹(TripAdvisor)



富豪東方酒店

獎項及認可	頒授機構
清真認證 (2013-2021)	香港回教信託基金總會
Trusted Cleanliness 徽章	TrustYou

麗豪酒店

獎項及認可	頒授機構
衛生抗疫措施認證	香港品質保證局
Mame 最喜愛月子星級住宿酒店	MameShare
MASTERCHEF 推介餐廳 — 龍門客棧及河夢	MASTERCHEF
優質餐廳認證 (10 年以上) — 意廊、濠餐廳及富豪坊	香港旅遊發展局
優質餐廳認證 — 龍門客棧及河夢	香港旅遊發展局
Trusted Cleanliness 徽章	TrustYou

富薈炮台山酒店

獎項及認可	頒授機構
Trusted Cleanliness 徽章	TrustYou

富薈馬頭圍酒店

獎項及認可	頒授機構
Travellers' Choice Award	貓途鷹 (TripAdvisor)

富薈上環酒店

獎項及認可	頒授機構
衛生抗疫措施認證	香港品質保證局
Loved by Guests Award	Hotels.com
Travellers' Choice Award	貓途鷹 (TripAdvisor)
Traveller Review Awards	Booking.com



富薈灣仔酒店



獎項及認可	頒授機構
衛生抗疫措施認證	香港品質保證局
Trusted Cleanliness 徽章	TrustYou
Travellers' Choice Award	貓途鷹(TripAdvisor)

資格

- **EarthCheck (金徽認證)**
富豪機場酒店、富豪香港酒店、富豪九龍酒店、富豪東方酒店及麗豪酒店。
- **EarthCheck (銀徽認證)**
富薈炮台山酒店、富薈灣仔酒店、富薈上環酒店及富薈馬頭圍酒店。
- **ISO 認證：**
ISO 22000：富豪機場酒店、富豪香港酒店、富豪九龍酒店及麗豪酒店已獲此認證。

會員資格

酒店管理人自二零一二年起為環保促進會的香港環保採購約章會員，提倡綠色及本地採購。



附錄二 – 表現總覽

環境責任表現⁶

	單位	二零二零年 表現	二零二一年 表現
氣體排放⁷			
氮氧化物(NOx)	公斤	663	4.32
氧化硫(SOx)	公斤	6.30	5.46
懸浮粒子(PM)	公斤	31	0.32
溫室氣體排放			
溫室氣體總排放量 ⁸	噸二氧化碳當量	32,285	32,937
直接溫室氣體排放量(範圍1) ⁹	噸二氧化碳當量	5,380	5,048
間接溫室氣體排放量(範圍2) ¹⁰	噸二氧化碳當量	26,656	27,598
間接溫室氣體排放量(範圍3)	噸二氧化碳當量	249	291
溫室氣體排放強度	公斤二氧化碳當量/ 客人入住晚數當量 ¹¹	21.45	16.95
耗用能源			
總耗用能源量	千兆焦耳	302,280	294,364
電力	千瓦時	55,846,393	56,370,638
煤氣	千兆焦耳	87,266	78,352
燃料	千兆焦耳	13,967	13,078
能耗強度	千兆焦耳/客人入住晚數當量 ¹¹	0.20	0.15
用水			
總用水量	立方米	440,980	580,188
用水強度	立方米/客人入住晚數當量 ¹¹	0.29	0.30

⁶ 表現數據僅涵蓋二零二一年酒店業務，包括五間初步酒店(富豪機場酒店、富豪香港酒店、富豪九龍酒店、富豪東方酒店及麗豪酒店)及四間富薈酒店(富薈炮台山酒店、富薈馬頭圍酒店、富薈上環酒店及富薈灣仔酒店)。

⁷ 於二零二一年，酒店管理人暫停使用酒店穿梭巴士，令氮氧化物及懸浮粒子的排放大量減少。

⁸ 間接溫室氣體排放量(範圍3)已列入溫室氣體總排放量的計算內。

⁹ 直接溫室氣體排放量由燃料耗用產生。

¹⁰ 間接溫室氣體排放量由電力及煤氣耗用產生。

¹¹ 客人入住晚數當量包括於酒店過夜的住客總數及餐廳和宴會廳/活動室的客人總數的三分之一。



	單位	二零二零年 表現	二零二一年 表現
廢棄物處理及回收			
已處理的一般廢棄物 ¹²	噸	895	3,449
已回收廢棄物			
廢棄食油	公升	2,972	3,857
鋁罐	公斤	不適用 ¹³	17
膠樽 ¹⁴	公斤	6,416	1,652
廢紙	公斤	30,661	40,219
廚餘及食物捐贈	公斤	47,412	43,139
玻璃樽	公斤	2,073	4,282
肥皂 ¹⁴	公斤	199	70
已處理的有害廢棄物¹⁵			
廢舊燈具	件	不適用	308
電器	件	不適用	30
清潔化學品	公斤	不適用	25

¹² 我們旗下四間酒店於二零二一年加入指定檢疫酒店計劃。客人在檢疫期間產生大量廢棄物(包括餐盒)並出於健康和 safety 考慮而棄掉。

¹³ 由於冠狀病毒病疫情令到年內合作夥伴組織暫停其回收營運，故於二零二零年並無回收鋁罐的數據記錄。

¹⁴ 出於衛生考慮，檢疫酒店客房樓層所產生的廢棄物不會被回收，導致回收所得的膠樽和肥皂數量大幅減少。

¹⁵ 於二零二一年，數據管理經過優化，我們開始呈報已處理的有害廢棄物的數據。



附錄三 – 香港聯合交易所有限公司 《環境、社會及管治報告指引》索引

指標	章節／聲明	
A. 環境		
層面 A1 : 排放物	<p>一般披露 有關廢氣及溫室氣體排放、向水及土地的排污、有害及無害廢棄物的產生等的： (a) 政策；及 (b) 遵守對發行人有重大影響的相關法律及規例的資料。</p>	<p>環境管理； EarthCheck 及成就； 能源及排放； 減少及循環再用廢棄物</p>
	<p>關鍵績效指標 A1.1 排放物種類及相關排放數據。</p>	<p>環境責任表現</p>
	<p>關鍵績效指標 A1.2 直接(範圍1)及能源間接(範圍2)溫室氣體排放量(以噸計算)及(如適用)密度(如以每產量單位、每項設施計算)。</p>	<p>環境責任表現</p>
	<p>關鍵績效指標 A1.3 所產生有害廢棄物總量(以噸計算)及(如適用)密度(如以每產量單位、每項設施計算)。</p>	<p>環境責任表現</p>
	<p>關鍵績效指標 A1.4 所產生無害廢棄物總量(以噸計算)及(如適用)密度(如以每產量單位、每項設施計算)。</p>	<p>環境責任表現</p>
	<p>關鍵績效指標 A1.5 描述所訂立的排放量目標及為達到這些目標所採取的步驟。</p>	<p>環境目標； 能源及排放</p>
	<p>關鍵績效指標 A1.6 描述處理有害及無害廢棄物的方法，及描述所訂立的減廢目標及為達到這些目標所採取的步驟。</p>	<p>環境目標； 減少及循環再用廢棄物</p>



指標	章節／聲明	
A. 環境		
層面 A2 : 資源使用	<p>一般披露 有效使用資源(包括能源、水及其他原材料)的政策。</p>	<p>環境管理； EarthCheck 及成就； 能源及排放； 水資源管理</p>
	<p>關鍵績效指標 A2.1 按類型劃分的直接及／或間接能源(如電、氣或油)總耗量(以千個千瓦時計算)及密度(如以每產量單位、每項設施計算)。</p>	環境責任表現
	<p>關鍵績效指標 A2.2 總耗水量及密度(如以每產量單位、每項設施計算)。</p>	環境責任表現
	<p>關鍵績效指標 A2.3 描述所訂立的能源使用效益目標及為達到這些目標所採取的步驟。</p>	<p>環境目標； 能源及排放</p>
	<p>關鍵績效指標 A2.4 描述求取適用水源上可有任何問題，以及所訂立的用水效益目標及為達到這些目標所採取的步驟。</p>	<p>水資源管理 由於水資源並未被識別為富豪產業信託的酒店物業營運的重大 ESG 主題，故於報告年度內並無訂立水資源相關目標。</p>
層面 A3 : 環境及天然資源	<p>一般披露 減低發行人對環境及天然資源造成重大影響的政策。</p>	<p>環境管理； EarthCheck 及成就</p>
	<p>關鍵績效指標 A3.1 描述業務活動對環境及天然資源的重大影響及已採取管理有關影響的行動。</p>	<p>環境管理； EarthCheck 及成就</p>



指標	章節 / 聲明	
A. 環境		
層面 A4 : 氣候變化	一般披露 識別及應對已經及可能會對發行人產生影響的重大氣候相關事宜的政策。	我們對氣候變化的回應
	關鍵績效指標 A4.1 描述已經及可能會對發行人產生影響的重大氣候相關事宜，及應對行動。	我們對氣候變化的回應
B. 社會		
僱傭及勞工常規		
層面 B1 : 僱傭	一般披露 有關薪酬及解僱、招聘及晉升、工作時數、假期、平等機會、多元化、反歧視以及其他待遇及福利的： (a) 政策；及 (b) 遵守對發行人有重大影響的相關法律及規例的資料。	富豪產業信託本身並無僱用任何員工。僱傭及勞工慣例對我們的業務而言並不重大。 於報告期內，概無關於勞工慣例的違規事件。
	關鍵績效指標 B1.1 按性別、僱傭類型(如全職或兼職)、年齡組別及地區劃分的僱員總數。	請參閱層面 B1 一般披露之註解。
	關鍵績效指標 B1.2 按性別、年齡組別及地區劃分的僱員流失比率。	請參閱層面 B1 一般披露之註解。



指標	章節 / 聲明	
B. 社會		
僱傭及勞工常規		
層面 B2 : 健康與安全	一般披露 有關提供安全工作環境及保障僱員避免職業性危害的： (a) 政策；及 (b) 遵守對發行人有重大影響的相關法律及規例的資料。	富豪產業信託本身並無僱用任何員工。健康與安全事宜對我們的業務而言並不重大。 於報告期內，概無關於工作地點健康與安全的違規事件。
	關鍵績效指標 B2.1 過去三年(包括匯報年度)每年因工亡故的人數及比率。	請參閱層面 B2 一般披露之註解。
	關鍵績效指標 B2.2 因工傷損失工作日數。	請參閱層面 B2 一般披露之註解。
	關鍵績效指標 B2.3 描述所採納的職業健康與安全措施，以及相關執行及監察方法。	請參閱層面 B2 一般披露之註解。
層面 B3 : 發展及培訓	一般披露 有關提升僱員履行工作職責的知識及技能的政策。描述培訓活動。	富豪產業信託本身並無僱用任何員工。發展及培訓事宜對我們的業務而言並不重大。
	關鍵績效指標 B3.1 按性別及僱員類別(如高級管理層、中級管理層)劃分的受訓僱員百分比。	請參閱層面 B3 一般披露之註解。
	關鍵績效指標 B3.2 按性別及僱員類別劃分，每名僱員完成受訓的平均時數。	請參閱層面 B3 一般披露之註解。



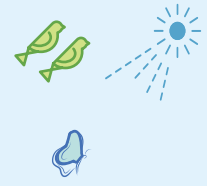
指標	章節／聲明	
B. 社會		
僱傭及勞工常規		
層面 B4： 勞工準則	<p>一般披露 有關防止童工或強制勞工的：</p> <p>(a) 政策；及</p> <p>(b) 遵守對發行人有重大影響的相關法律及規例的資料。</p>	<p>富豪產業信託本身並無僱用任何員工。勞工準則事宜對我們的業務而言並不重大。</p> <p>於報告期內，概無關於童工及強制勞工的違規事件。</p>
	<p>關鍵績效指標 B4.1 描述檢討招聘慣例的措施以避免童工及強制勞工。</p>	<p>請參閱層面 B4 一般披露之註解。</p>
	<p>關鍵績效指標 B4.2 描述在發現違規情況時消除有關情況所採取的步驟。</p>	<p>請參閱層面 B4 一般披露之註解。</p>
	營運慣例	
層面 B5： 供應鏈管理	<p>一般披露 管理供應鏈的環境及社會風險政策。</p>	<p>供應鏈管理</p>
	<p>關鍵績效指標 B5.1 按地區劃分的供應商數目。</p>	<p>供應鏈管理</p>
	<p>關鍵績效指標 B5.2 描述有關聘用供應商的慣例，向其執行有關慣例的供應商數目，以及相關執行及監察方法。</p>	<p>供應鏈管理</p>
	<p>關鍵績效指標 B5.3 描述有關識別供應鏈每個環節的環境及社會風險的慣例，以及相關執行及監察方法。</p>	<p>供應鏈管理</p>
	<p>關鍵績效指標 B5.4 描述在揀選供應商時促使多用環保產品及服務的慣例，以及相關執行及監察方法。</p>	<p>供應鏈管理</p>



指標	章節／聲明
B. 社會	
營運慣例	
<p>一般披露 有關所提供產品和服務的健康與安全、廣告、標籤及私隱事宜以及補救方法的：</p> <p>(a) 政策；及</p> <p>(b) 遵守對發行人有重大影響的相關法律及規例的資料。</p>	<p>富豪產業信託並無直接管理其酒店物業的營運。產品責任事宜對我們的業務而言並不重大。</p> <p>於報告期內，概無關於產品責任的違規事件。</p>
<p>層面 B6：產品責任</p> <p>關鍵績效指標 B6.1 已售或已運送產品總數中因安全與健康理由而須回收的百分比。</p>	<p>請參閱層面 B6 一般披露之註解。</p>
<p>關鍵績效指標 B6.2 接獲關於產品及服務的投訴數目以及應對方法。</p>	<p>請參閱層面 B6 一般披露之註解。</p>
<p>關鍵績效指標 B6.3 描述與維護及保障知識產權有關的慣例。</p>	<p>請參閱層面 B6 一般披露之註解。</p>
<p>關鍵績效指標 B6.4 描述質量檢定過程及產品回收程序。</p>	<p>請參閱層面 B6 一般披露之註解。</p>
<p>關鍵績效指標 B6.5 描述消費者資料保障及私隱政策，以及相關執行及監察方法。</p>	<p>請參閱層面 B6 一般披露之註解。</p>



指標	章節/聲明	
B. 社會		
營運慣例		
層面 B7 : 反貪污	一般披露 有關防止賄賂、勒索、欺詐及洗黑錢的： (a) 政策；及 (b) 遵守對發行人有重大影響的相關法律及規例的資料。	商業道德
	關鍵績效指標 B7.1 於匯報期內對發行人或其僱員提出並已審結的貪污訴訟案件的數目及訴訟結果。	商業道德
	關鍵績效指標 B7.2 描述防範措施及舉報程序，以及相關執行及監察方法。	商業道德
	關鍵績效指標 B7.3 描述向董事及員工提供的反貪污培訓。	商業道德
社區		
層面 B8 : 社區投資	一般披露 有關以社區參與來了解營運所在社區需要和確保其業務活動會考慮社區利益的政策。	社會責任
	關鍵績效指標 B8.1 專注貢獻範疇(如教育、環境事宜、勞工需求、健康、文化、體育)。	社會責任
	關鍵績效指標 B8.2 在專注範疇所動用資源(如金錢或時間)。	社會責任



www.RegalREIT.com

